



РЕПУБЛИКА БЪЛГАРИЯ

МИНИСТЕРСТВО НА ОКОЛНАТА СРЕДА И ВОДИТЕ

ИНФОРМАЦИЯ

от

РОСИЦА КАРАМФИЛОВА- Министър на околната среда и водите

ОТНОСНО: Оперативното управление на водите на национално ниво в Р. България

I. СЪСТОЯНИЕ НА ВОДИТЕ В СТРАНАТА ЗА м. ЯНУАРИ 2023 г.

1. ПОВЪРХНОСТНИ ВОДИ

Общият обем на речния отток в страната за месец януари е 1 068 млн. м³. Стойността му е с около 30% повече от предходния месец и е с 38% по-малко спрямо януари 2022 година.

В **Дунавския водосборен басейн** обемът на речния отток за месец януари е 381 млн. м³, което е с около 11% повече от предходния месец и е с 14% по-малко от този за януари 2022 година. В резултат на валежи в периодите 10-12.I и 18-23.I са регистрирани повишения на водните нива в по-голямата част от реките в басейна и в периода 25-28.I във водосбора на река Янтра. В периода 10-12.I по-значителни са повишенията във водосборите на реките Нишава до 47 см (при с. Калотина), Искър до 53 см (при с. Ребърково) и Янтра до 61 см (на река Джулюница при с. Джулюница), като в останалата част на басейна повишенията са до 31 см. В периода 18-23.I значителни са повишенията във водосборите на реките Нишава до 98 см (при с. Калотина), Огоста 76 см (при с. Гаврил Геново), Искър до 162 см (при гр. Нови Искър и с. Ребърково), Вит до 45 см (на река Бели Вит при гр. Тетевен), Осъм до 58 (при с. Изгрев) и Янтра до 166 см (на река Джулюница при с. Джулюница). В периода 18-23.I повишения са регистрирани във водосбора на река Янтра до 33 см (на река Джулюница при с. Джулюница). През месец януари средномесечните водни количества на реките са под месечните норми.

В **Черноморския водосборен басейн** обемът на речния отток за месец януари е 29 млн. м³, което е с около 18% по-малко от предходния месец и е с 78% по-малко от обема за месец януари 2022 година. През по-голямата част от месец януари, речните нива в басейна са без съществени изменения. В резултат на валежи в периодите 10-12.I и 25-28.I са регистрирани повишения на водните нива във водосбора на река Камчия, съответно за първия период с до 58 см на река Луда Камчия при с. Берово и за втория период с до 89 см отново при същата хидрометрична станция. В останала част от басейна повишенията са до 12 см. През месец януари средномесечните водни количества на реките в басейна са под месечните норми.



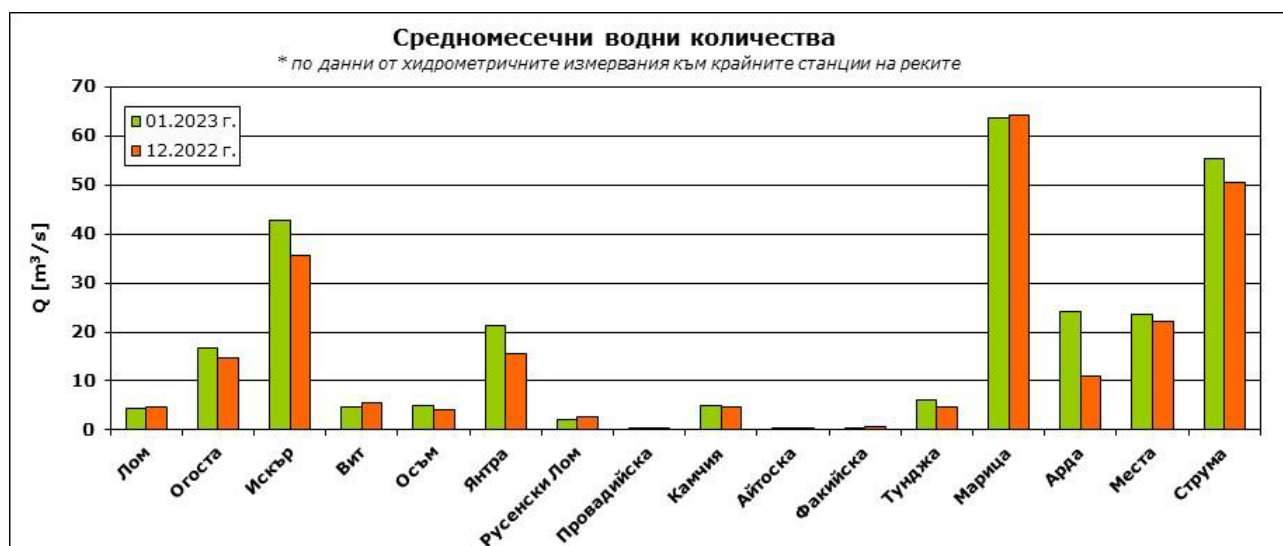
София, 1000, бул. „Кн. Мария Луиза” 22

Тел: +359(2) 940 6194, Факс:+359(2) 986 25 33



В **Източнобеломорския водосборен басейн** обемът на речния отток за месец януари е 446 млн. м³, което е с около 90% повече спрямо предходния месец и със 54% по-малко спрямо януари 2022 година. В периодите 10-12.I, 18-23.I и 25-28.I, в резултат на валежи са регистрирани значителни повишения на речните нива. В периода 10-12.I са регистрирани повишения във водосборите на реките Арда до 237 см (на река Върбица при спирка Джебел), Марица до 42 см (на река Харманлийска при гр. Харманли) и Тунджа до 74 см (на река Беленска при с. Чумерна). В периода 18-23.I. са регистрирани значителни повишения във водосборите на реките Арда до 406 см (на река Върбица при спирка Джебел), Марица до 136 см (на река Банска при с. Добрич) и Тунджа до 82 см (при с. Ягода и на река Беленска при с. Чумерна). В периода 25-28.I. са регистрирани повишения във водосборите на реките Арда до 87 см (на река Крумовица при с. Голяма Кула), Марица до 66 см (на река Сазлийка при гр. Гълъбово) и Тунджа до 57 см (при с. Ягода). През месец януари средномесечните водни количества на реките във водосборите на Тунджа и Марица са под месечните норми, само река Тунджа при гр. Павел баня е над месечната норма. Във водосбора на река Арда средномесечните водни количества на реките са под месечните норми.

В **Западнобеломорския водосборен басейн** обемът на речния отток за месец януари е 212 млн. м³, което е с около 3% повече спрямо предходния месец и с 23% повече спрямо януари 2022 година. През по-голяма част от месец януари речните нива в басейна са без съществени изменения. В резултат на валежи в периодите 10-12.I и 18-23.I са отчетени повишения на речните нива в голяма част от басейна. По-значителни са регистрираните повишения през втория период, като за водосбора на река Струма те са до 101 см (при гр. Перник) и за водосбора на река Места до 126 см (при с. Хаджидимово). През месец януари по-голямата част от наблюдаваните реки в басейна са със средномесечни водни количества под месечните норми, само реките Бистрица (Соволянска) при с. Гърляно, Елешница при с. Ваксево и река Места при м. Момина Кула са над месечните норми.



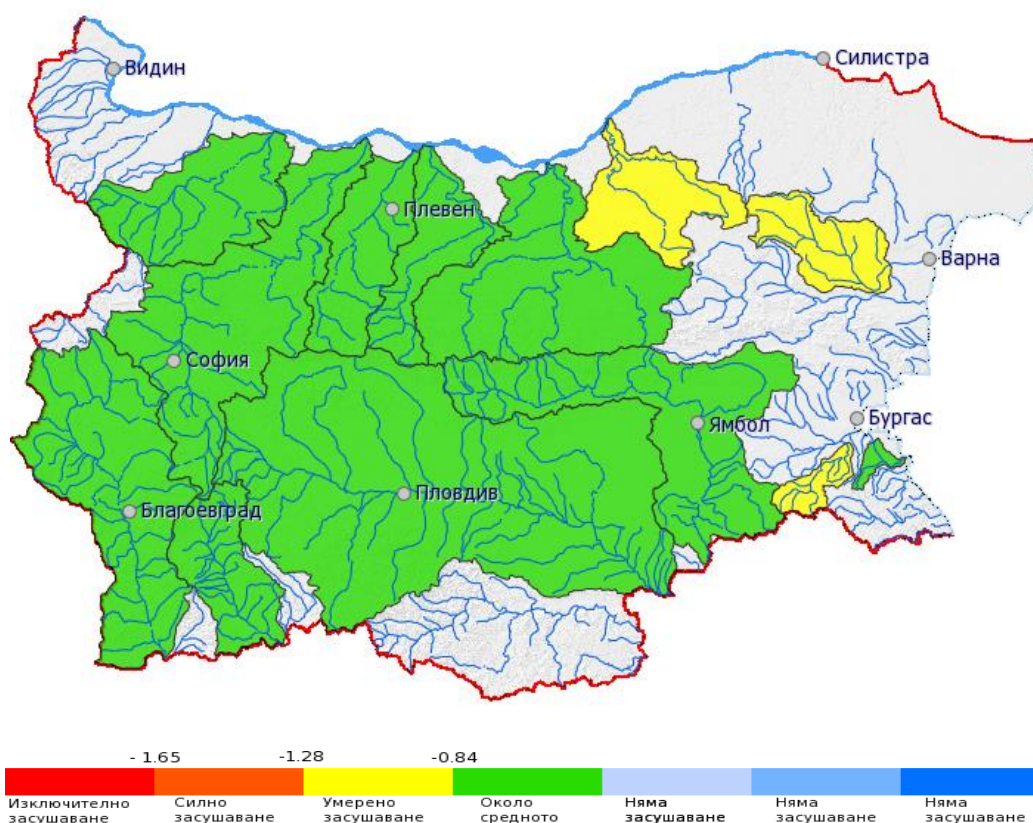
2. РЕКА ДУНАВ

Средномесечните водни стоежи за месец януари на р. Дунав при измервателните пунктове в българския участък са между 12% и 28% над нормите за месеца. Спрямо предходния месец водните стоежи на реката са с между 64 см и 77 см по-високи.

3. СТОЙНОСТ НА ИНДЕКСА НА ЗАСУШАВАНЕ

НИМХ ежесечно изчислява стойността на индекса на засушаване SRI, на база предварително определени средномесечни водни количества по поречия. За месец януари 2023 г. индексите са, както следва:

- умерено засушаване – по поречието на река Русенски Лом, Провадийска и Факийска;
- около средното засушаване – по поречията на реките: Огоста, Искър, Вит, Осъм, Янтра, Ропотамо, Марица, Тунджа, Струма и Места;
- в останалите поречия няма засушаване.



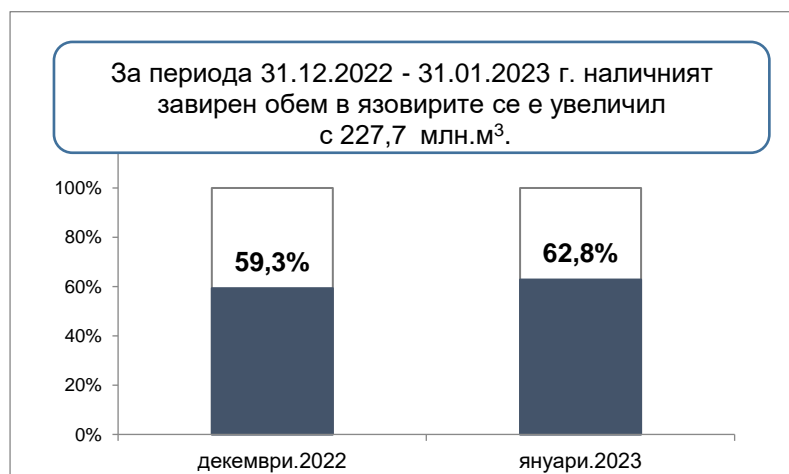
II. СЪСТОЯНИЕ НА ВОДИТЕ ЗАРЕГУЛИРАНИ В КОМПЛЕКСНИТЕ И ЗНАЧИМИ ЯЗОВИРИ ПРЕЗ м. ЯНУАРИ 2023 г.

В Министерството на околната среда и водите ежедневно се следи състоянието на водите зарегулирани в комплексните и значими язовири, по приложение № 1 към чл. 13, ал. 1, т. 1 от Закона за водите, на базата на ежедневна информация, постъпваща от дружествата експлоатиращи язовирните стени и съоръженията към тях. Съгласно приложение № 1 към чл. 13 ал. 1, т. 1 от Закона за водите, комплексните и значими язовири са 52 броя. Сумата от наличните в тях завирени обеми към 31 януари 2023 г. е 4 103,0 млн. м³ и представлява 62,8% от сумата на общите им обеми. В края на месец януари 2022 г. този процент е бил 66,6%. **Сумарният завирен обем към 31 януари 2023 г. е приблизително с 3,8% по-малък от обема към 31 януари 2022 г. и с 3,5% по-голям спрямо обема към 31 декември 2022 г.**

През месец януари яз. „Пчелина“ е преливал, без опасност за населението и инфраструктурата в района.

Към 31 януари със запълване над 90% са язовирите: „Среченска бара“, „Боровица“, „Студена“, „Пчелина“, „Кричим“ и „Ивайловград“. Осигурена е проводимостта на речните легла до 500 метра след язовирните стени.

Изпускането на води от комплексните и значими язовири е съобразено с проводимостта на речните легла в съответствие с чл. 142 от Закона за водите.



Наличните завирени обеми в комплексните и значими язовири, в края на месец януари са, както следва:

- язовири, от които водите се използват за питейно-битово-водоснабдяване – 73,5% от общия им обем;
- язовири, от които водите се използват за напояване – 44,9% от общия им обем;
- язовири, от които водите се използват за енергетика – 70,1% от общия им обем.

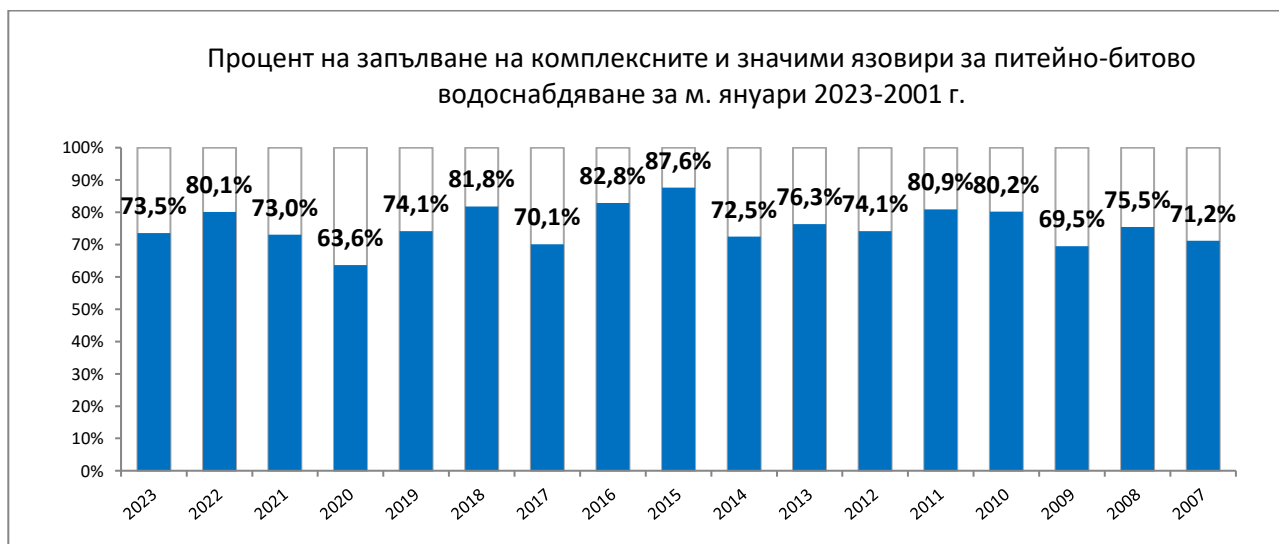
III. КОМПЛЕКСНИ И ЗНАЧИМИ ЯЗОВИРИ, ОТ КОИТО ВОДИТЕ СЕ ИЗПОЛЗВАТ ЗА ПИТЕЙНО-БИТОВО-ВОДОСНАБДЯВАНЕ

Сумарният завирен обем на язовирите, от които водите се използват за питейно-битово водоснабдяване към 31 януари 2023 г. е 1 144,8 млн. м³, което представлява 73,5% от общия им обем и е с 3,4% по-малък спрямо обема към 31 декември 2022 г. и с 6,6% по-малък от обема към 31 януари 2022 г.

Степента им на напълване е както следва: яз. „Искър“ – 77,2%, яз. „Бели Искър“ – 71,7%, яз. „Среченска бара“ – 98,6%, яз. „Христо Смирненски“ – 72,8%, яз. „Йовковци“ – 84,0%, яз. „Тича“ – 69,7%, яз. „Камчия“ – 77,0%, яз. „Ясна поляна“ – 55,7%, яз. „Асеновец“ – 46,0%, яз. „Боровица“ – 96,2%, яз. „Студена“ – 93,6%, яз. „Дяково“ – 81,0%, яз. „Порой“ – 12,4% и яз. „Ахелой“ – 25,7%.

В информацията за язовирите, на които водите се използват за питейно-битово водоснабдяване са включени язовир „Порой“ и язовир „Ахелой“ във връзка с Решение № 938/17.12.2020 г. на Министерския съвет, съгласно което двата язовири са определени като водоизточници за приоритетно питейно-битово водоснабдяване за Бургаска област. Издадени са Разрешително № 01410019/05.12.2022 г. за водовземане от яз. „Порой“ и Разрешително № 01410018/05.12.2022 г. за водовземане от язовир „Ахелой“, издадени от министъра на околната среда и водите на „Водоснабдяване и канализация“ ЕАД гр. Бургас, с цел на водовземане: *резервно и допълващо питейно-битово водоснабдяване*. Извършени са част от ремонтните дейности на двата язовира, на което се дължи ниското ниво на запълването им. ВиК операторът следва да предприеме действия за изграждане на необходимите съоръжения през настоящата година, за използване при необходимост на язовирите като резервни водоизточници през следващата година, при нисък обем в яз. „Камчия“.

Язовир „Асеновец“ е със запълване 46,0%, поради което, чрез месечните графици, заявката на „Водоснабдяване и канализация“ ООД, гр. Сливен е редуцирана (намалена) и на оператора е указано да използва съществуващите алтернативни водоизточници от подземни води.



IV. ПРЕДПРИЕТИ МЕРКИ В МЕСЕЧНИЯ ГРАФИК ЗА ИЗПОЛЗВАНЕ НА ВОДИТЕ ОТ КОМПЛЕКСНИТЕ И ЗНАЧИМИ ЯЗОВИРИ ПРЕЗ м. ЯНУАРИ 2023 г.

През месец януари не са възникнали обстоятелства, налагащи изменение на месечния график.