



## РЕПУБЛИКА БЪЛГАРИЯ

### МИНИСТЕРСТВО НА ОКОЛНАТА СРЕДА И ВОДИТЕ

---

#### ИНФОРМАЦИЯ

ОТ

**НЕНО ДИМОВ - Министър на околната среда и водите**

**ОТНОСНО:** Оперативното управление на водите на национално ниво в Р. България

#### **I. СЪСТОЯНИЕ НА ВОДИТЕ В СТРАНАТА ЗА М. НОЕМВРИ 2017 Г.**

##### **1. ПОВЪРХНОСТНИ ВОДИ**

Общият обем на речния отток в страната за месец ноември е 750 млн. м<sup>3</sup>. Стойността му е по-малка с 16% от стойността за месец октомври и с 18% от стойността за ноември 2016 г. Това е най-ниската стойност за месец ноември в последните няколко години.

През месец ноември в периодите 8-10, 16-22 и 27-30 в резултат на валежи са регистрирани повишения на речните нива в цялата страна. Средномесечните водни количества в по-голяма част от наблюдаваните пунктове на реки в страната са под месечните норми. Над тях са водните количества във водосборите на р. Вит, р. Янтра и р. Русенски Лом (Дунавски басейн), както и в горното течение на р. Голяма Камчия (Черноморски басейн).

В Дунавския водосборен басейн обемът на речния отток за месец ноември е 320 млн. м<sup>3</sup>, което е по-малко с 20% от предходния месец и с 24% от м. ноември 2016 г. Вследствие на валежи в периодите 8-10, 18-22 и 28-29 ноември са регистрирани незначителни повишения на речните нива в басейна до +18 см. По-значителни повишения - до +53 см - са регистрирани на р. Искър по основната река при гр. Нови Искър на 9 ноември. Стойностите на средномесечните водни количества при наблюдаваните пунктове в басейна са около и под месечните норми. Над тях с до 60% са месечните стойности във водосборите на р. Вит (долно течение) и р. Янтра.

В Черноморския водосборен басейн обемът на речния отток за месец ноември е 57 млн. м<sup>3</sup>. Стойността му е с 60% по-малка от стойността за месец октомври и е равна на стойността за м. ноември 2016 г. В резултат на валежи в периодите 17, 21-22 и 28-29.11 са



София, 1000, бул. „Кн. МарияЛуиза” 22

Тел: +359(2) 940 6194, Факс: +359(2) 986 25 33

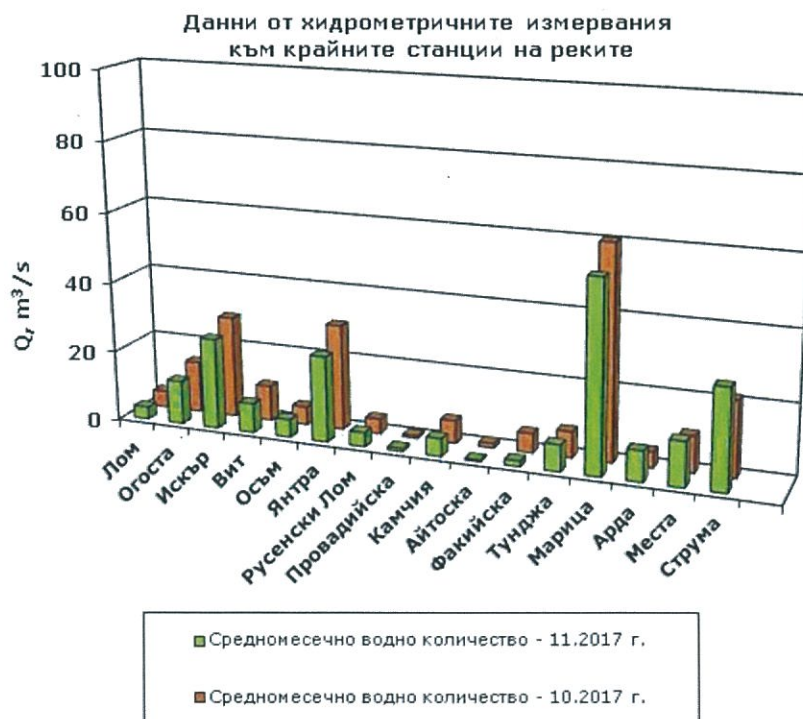


регистрирани повишения на нивата в целия басейн: р. Камчия с до +10 см при с. Гроздьово на 29.11; р. Ропотамо с до +12 см при с. Веселие на 17.11; р. Факийска с до +30 см при с. Зидарово на 21 и 22.11. Средномесечните водни количества при измервателните пунктове на р. Врана при с. Надарево са с до 30% над месечните норми, а около и под тях са водните количества на останалите черноморски реки.

Обемът на оттока на **Източнобеломорския водосборен басейн** за месец ноември е 278 млн. м<sup>3</sup>. Той е еквивалентен на обемите за октомври 2017 г. и ноември 2016 г. Вследствие на валежи в периодите 8-9, 18-22 и 27-30.11 са регистрирани повишения на водните нива в басейна, като по-значителните са във водосборите на: р. Марица с до +42 см по основата река при гр. Пазарджик на 20.11 и с до +40 см по притока ѝ р. Сазлийка на 28.11; р. Арда с до +135 см в горното течение на основната река при гр. Вехтино на 28.11 и с до +179 см по притоците ѝ: р. Елховска (с до +15 см), р. Бяла река (с до +46 см), р. Върбица (с до +179 см), р. Перперешка река (с до +88 см) и р. Крумовица (с до +117 см) на 28.11. Средномесечните водни количества на всички реки в басейна са под месечните норми.

В **Западнобеломорския водосборен басейн** обемът на речния отток за месец ноември е 95 млн. м<sup>3</sup>. Стойността му е с 23% по-голяма от тази за октомври и с 43% по-малка от стойността за ноември 2016 г. В резултат на валежи в периодите 8-10, 16-18 и 27-28.11 са отчетени краткотрайни повишения на речните нива, като по-съществените са регистрирани в долните течения на р. Места (с до +26 см) и р. Струма (с до +28 см) на 28.11. Средномесечните водни количества на всички наблюдавани реки в басейна са под стойностите на месечните норми.

#### Средномесечни водни количества, $Q, m^3/s$



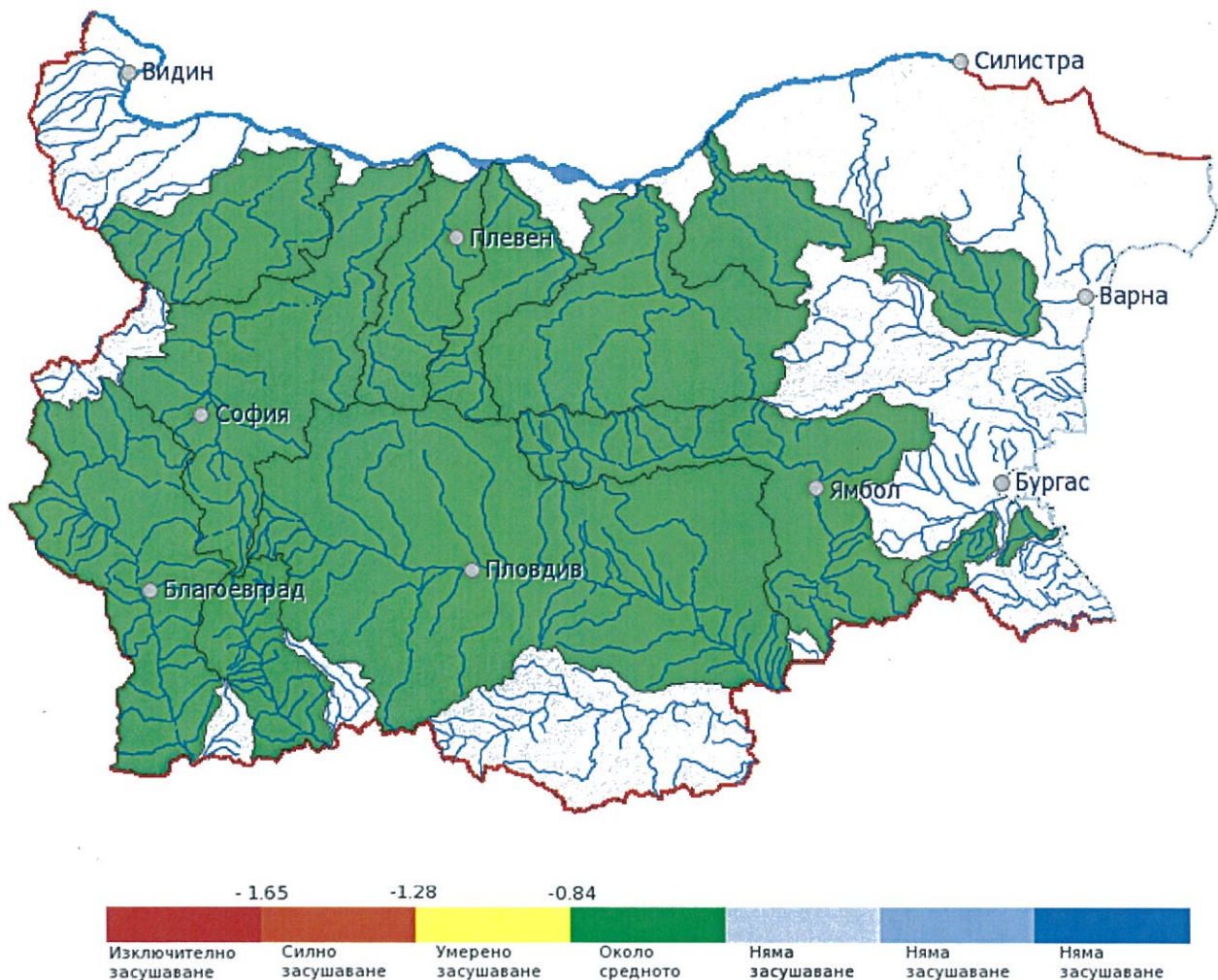
## 2. РЕКА ДУНАВ

Стойностите на средномесечните водни стоежи за месец ноември на р. Дунав при всички измервателни пунктове в българския участък са над стойностите за миналия месец с до +82 см и под месечните норми за ноември.

## 3. СТОЙНОСТ НА ИНДЕКСА НА ЗАСУШАВАНЕ SRI

НИМХ ежесечно изчислява стойността на индекса на засушаване SRI, на база предварително определени средномесечни водни количества по поречия. За месец ноември 2017 г. индексите са както следва:

- около средното засушаване – по поречията на реките: Огоста, Искър, Вит, Осъм, Янтра, Русенски Лом, Провадийска, Марица, Тунджа, Ропотамо Факийска, Струма и Места;
- в останалите поречия няма засушаване;



## **II. СЪСТОЯНИЕ НА ВОДИТЕ ЗАРЕГУЛИРАНИ В КОМПЛЕКСНИТЕ И ЗНАЧИМИ ЯЗОВИРИ ПРЕЗ м. НОЕМВРИ 2017 г.**

В Министерството на околната среда и водите ежедневно се следи състоянието на водите зарегулирани в комплексните и значими язовири, на базата на ежедневна информация постъпваща от дружествата експлоатиращи язовирните стени и съоръженията към тях. Съгласно приложение №1 към чл.13 ал.1, т.1 от Закона за водите, комплексните и значими язовири са 53 броя:

- Сумата на общите им обеми е 6 692,03 млн. м<sup>3</sup>, което представлява около 87% от сумата на общите обеми на изградените в страната язовири;

- За 44 броя комплексни и значими язовири с общ обем 6 620,40 млн. м<sup>3</sup> се изготвя годишен график за определяне на стратегията при използването на водите им;

Сумата от наличните в тях завирени обеми към 30.11.2017 г. е 3 893,1 млн. м<sup>3</sup> и представлява 58,8% от сумата на общите им обеми. В края на месец ноември 2016 г. този процент е бил 57,9%. *Сумарният завирен обем към 30 ноември 2017 г. е с 0,9% по-голям от обема към 30 ноември 2016 г. и с 0,4% по-малък спрямо обема към 31 октомври 2017 г.*

През месец ноември поради голям приток в периода 28-30 прелива яз. „Боровица“.

В края на месеца със запълване над 90% са язовирите: „Среченска бара“, „Ясна поляна“, „Пчелина“, „Кричим“ и „Розов кладенец“.

От получените данни за регистрирани общи притоци от водосборите на комплексните и значими язовири за изминалите единадесет месеца, може да се направи следната приблизителна оценка. С проток за условия на:

- средна година (обезпеченост 50%) са язовирите: „Искър“, „Огоста“, „Горни Дъбник“, „Сопот“, „Александър Стамболийски“, „Христо Смирненски“, „Йовковци“, „Ястребино“, „Съединение“, „Бели Лом“, „Гича“, „Порой“, „Ахелой“, „Ясна поляна“, „Белмекен-Чаира“, „Домлян“, „Голям Беглик“, „Въча“, „Боровица“, „Ивайловград“, „Пчелина“ и „Дяково“;

- средно суха година (обезпеченост 75%) са язовирите: „Кула“, „Среченска бара“, „Георги Трайков“, „Камчия“, „Жребчево“, „Асеновец“, „Пясъчник“, „Батак“, „Доспат“, „Тракиец“, „Кърджали“, „Студен кладенец“, „Дяково“ и „Мандра“;

- много суха година (обезпеченост 95%) са язовирите „Огняново“, „Рабиша“, „Копринка“, „Малко Шарково“, „Тополница“ и „Студена“.

Наличният завирен обем в язовирите според основното им предназначение е както следва:

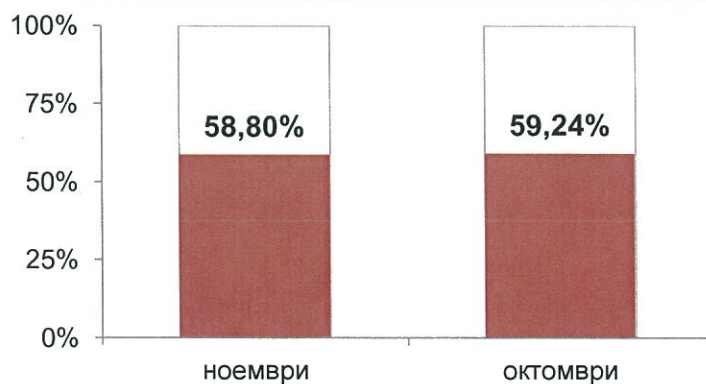
- за питейно-битово водоснабдяване – 77,7% от общия им обем. В язовирите с питейно-битово предназначение има акумулирани достатъчни водни обеми за осигуряване нуждите на населението.

- за напояване – 42,8% от общия им обем. Язовирите разполагат със свободни обеми за поемане на очаквания приток.
- за енергетика – 67,1% от общия им обем. Язовирите разполагат с ретензионни обеми. Язовирите от каскада „Арда“ – „Кърджали“, „Студен кладенец“ и „Ивайловград“ спазват определения максимален обем от 80%.

*Няма данни за засегнати населени места и за възникнали аварийни ситуации по язовирните стени и съоръженията към тях.*



За периода 01.11.2017 - 30.11.2017 г. наличният завирен обем в язовирите е намалял със 28,6 млн.м<sup>3</sup>.



### III. КОМПЛЕКСНИ И ЗНАЧИМИ ЯЗОВИРИ С ОСНОВНО ПРЕДНАЗНАЧЕНИЕ ПИТЕЙНО-БИТОВО ВОДОСНАБДЯВАНЕ

Сумарният завирен обем на язовирите с питейно-битово предназначение към 30 ноември 2017 г. е 1 164,5 млн. м<sup>3</sup>, което е 77,7% от общия им обем и е с **1,0% по-малък спрямо обема им в края на месец октомври 2017 г. и с около 3,1% по-голям от обема им в края на м. ноември 2016 г.**

Степента им на напълване е както следва: яз. „Искър” – 79,5%, яз. „Бели Искър” – 70,8%, яз. „Среченска бара” – 98,1%, яз. „Христо Смирненски” – 56,3%, яз. „Йовковци” – 88,9%, яз. „Тича” – 75,2%, яз. „Камчия” – 81,2%, яз. „Ясна поляна” – 98,5%, яз. „Асеновец” – 46,9%, яз. „Боровица” – 100%, яз. „Студена” – 42,6% и яз. „Дяково” – 36,6%.

**Всички язовири за питейно-битово водоснабдяване в края на месец ноември са с обеми, достатъчни да обезпечат нуждите на водоползвателите.**



### IV. ПРЕДПРИЕТИ ДЕЙСТВИЯ НА ОПЕРАТИВНО ЗВЕНО КЪМ МОСВ

От 30 ноември е активирано оперативното звено в МОСВ, предвид прогнозата на НИМХ за очаквани интензивни валежи, вероятност от поройни наводнения и възможни значителни повишения в речните нива.

Обобщена информация за състоянието на язовирите по Приложение 1 към чл. 13, т.1 от ЗВ и информация за състоянието на водите и водните обекти, предоставена от Басейновите дирекции и другите институции и ведомства, имащи отношение към вредното въздействие на водите, е изпращана от звеното два пъти дневно в 8:00 и 16:00

часа на Оперативен дежурен в МВР, Главна Дирекция „Пожарна безопасност и защита на населението“ – Национален оперативен център.

#### **V. ПРЕДПРИЕТИ МЕРКИ В МЕСЕЧНИЯ ГРАФИК ЗА ИЗПОЛЗВАНЕ НА ВОДИТЕ ОТ КОМПЛЕКСНИТЕ И ЗНАЧИМИ ЯЗОВИРИ ПРЕЗ МЕСЕЦ НОЕМВРИ 2017 Г.:**

1. С изменение на месечния график в частта за язовир „Кърджали“ са отпуснати 1,500 млн. м<sup>3</sup> енергийно непреработени водни обеми за извършване на допълнителни манипулации с ляв основен изпускател, поради продължаващи ремонтни дейности на язовира.

2. Изменен е месечния график за месец ноември в частта за язовир „Ястребино“, като е разрешено постепенно изпускане на водни количества през основния изпускател на язовира в размер на 1,5 м<sup>3</sup>/сек с цел осигуряване на свободен обем за поемане на високи води.

#### **VI. КОНТРОЛ ПО СПАЗВАНЕ НА МЕСЕЧНИЯ ГРАФИК НА КОМПЛЕКСНИТЕ И ЗНАЧИМИ ЯЗОВИРИ**

При извършения от Басейновите дирекции контрол, съгласно чл.188, ал. 3 от Закона за водите, по изпълнение на режимния график и определените за поддържане обеми на водите на комплексните и значими язовири е констатирано, че няма допуснати нарушения.



**НЕНО ДИМОВ**

*Министър на околната среда и водите*