

# МИНИСТЕРСТВО НА ОКОЛНАТА СРЕДА И ВОДИТЕ

## ИНФОРМАЦИЯ

### ОТ ДЖЕВДЕТ ЧАКЪРОВ - МИНИСТЪР НА ОКОЛНАТА СРЕДА И ВОДИТЕ

**ОТНОСНО:** състоянието на водите, зарегулирани в комплексните и значими язовири към 30 април 2007 година

В Министерството на околната среда и водите ежедневно се следи състоянието на язовирите, включени в списъка по приложение 1 към чл.13 т.1 от Закона за водите (ДВ бр.67 от 1999 г.) Сумата от общите обеми на тези язовири е около 84,56 на сто от сумата на общите обеми на изградените в страната язовири. За 40 броя комплексни и значими язовири с общ обем 6366,3 млн.м<sup>3</sup> или 83,25 на сто от общия обем на изградените в страната язовири се изготвят годишни графици за определяне на стратегията при използването на водите им през годината и месечни графици, с които на основата на актуализирана информация се определят водни обеми за ползване от различните водопотребители.

Обобщени данни за състоянието на водите на 40 броя комплексни и значими язовири се съдържат в приложение №1. Сумата от наличните в тях завирени обеми към 30 април 2007 година е 4615,4 млн.м<sup>3</sup> и представлява 72,50 на сто от сумата на общите им обеми. На същата дата през 2006 година този процент е 78,77. Към 30 април 2007 година в сравнение със същата дата на 2006 година в по-голямата част от язовирите наличният завирен обем е в различна степен по-малък, в язовирите "Искър", "Кула", "Среченска бара", "Горни Дъбник", "Съединение", "Бели Лом", "Ахелой", "Тополница", "Боровица", "Студена", "Пчелина" и "Дяково" обемите остават същите.

В сравнение с 31 март 2007 година обемът в по-голямата част от язовирите се е увеличил, като се е задържал приблизително същия обем в язовирите "Огняново", "Кула", "Ястребино", "Съединение", "Бели Лом", "Порой", "Ахелой", "Ясна поляна", "Малко Шарково", "Асеновец", "Пясъчник", "Тракиец", "Боровица", "Ивайловград" и "Пчелина" Обемът се е намалил в язовирите "Рабиша", "Огоста", "Хр. Смирненски", "Йовковци", "Тича", "Георги Трайков", "Камчия", "Кърджали" и "Ст. Кладенец". За периода 31.03.2007 г. – 30. 04 2007 г. наличният завирен обем на язовирите **се е увеличил с 40,377 млн.м<sup>3</sup>.**

През месец април притокът към яз. "Искър" е в размер на 22,8 млн.м<sup>3</sup>. Наличният му обем на 30 април е 496,518 млн.м<sup>3</sup>. На същата дата през 2006 година е бил 496,5 млн.м<sup>3</sup>, а на същата дата през 2005 година - 537,3 млн.м<sup>3</sup>. За питейно водоснабдяване на столицата са подадени 14,256 млн.м<sup>3</sup> водна маса, от които чрез малката турбина на ВЕЦ "Пасарел" (към пречиствателна станция за питейни води "Панчарево") 5,649 млн.м<sup>3</sup> и по водопровод "Искър" към пречиствателна станция за питейни води "Бистрица") – 8,607 млн. м<sup>3</sup> вода, като разрешеният лимит за месец април съгласно утвърдения график е надвишен с 0,309 млн. м<sup>3</sup> вода.



През месеца нивото в бент "Кокаляне" се поддържаше на 1,0 м под най-високо работно водно ниво. ВЕЦ "Кокаляне" е преработвала само водите от допълнителния приток от собствения водосбор към бент "Кокаляне" в размер на 1,163 млн.м<sup>3</sup>.

През месец април 2007 година притокът на вода в бент "Панчарево" е 7.573 млн.м<sup>3</sup> и е формиран от собствения водосбор, валежи и водите преработени от ВЕЦ "Кокаляне". Общият разход на вода е 7.348 млн.м<sup>3</sup>, от които за промишлено водоснабдяване на "Кремиковци"-АД и на столичната промишленост са ползвани 1.575 млн.м<sup>3</sup>. През преливника са прелели 5.357 млн.м<sup>3</sup>, а през основния изпускател и дренажите – 0.399 млн.м<sup>3</sup> вода. Наличният обем на езерото на 30 април 2007 година е 5.605 млн.м<sup>3</sup>.

Към 30 април обемът на язовир "Бели Искър" е 4,361 млн.м<sup>3</sup>. За подаване на вода по водопровода "Рила-София" се ограничава улавянето на притока към речните водохващания с цел да се освободи обем в язовира в началото на пролетното пълноводие, като за питейно – битово водоснабдяване през месеца са разрешени общо 4,8 млн.м<sup>3</sup>. Общият разход на вода е 4,638 млн.м<sup>3</sup>, който е с 0.162 млн.м<sup>3</sup> по-малък от разрешения лимит.

През месеца е преливал язовир "Студен кладенец".

Оценка на снежните запаси към 27.04.2007 г. за районите, в които се правят замервания:

- За района на каскада "Белмекен-Сестримо" – снежна покривка от 0 см на яз."Станкови бараки" до 130 см на яз."Белмекен" и съответно снежни запаси от 5,4 млн.м<sup>3</sup> срещу 81,6 млн.м<sup>3</sup> спрямо миналата година;
- За района на "Баташки водносилов път" – снежна покривка 0 см на яз."Батак" и 0 см на яз."Голям Беглик" и снежни запаси от 0,0 млн.м<sup>3</sup> срещу 31,4 млн.м<sup>3</sup> за миналата година;
- За района на каскада "Доспат-Въча" – снежна покривка 0 см на яз."Въча" и 0 см на яз."Доспат" и снежни запаси 0,0 млн.м<sup>3</sup> срещу 3,5 млн.м<sup>3</sup> за същия период на миналата година;
- За района на каскада "Арда" снежна покривка 0 см на яз."Кърджали" и снежните запаси са 0,0 млн.м<sup>3</sup> срещу 2,2 млн.м<sup>3</sup> за миналата година.
- За района на язовир "Искър" - снежна покривка от 0 до 80 см и снежни запаси от 4,9 млн.м<sup>3</sup> срещу 39,5 млн.м<sup>3</sup> през миналата година.

Наблюдава се липса на снежна покривка, горните данни могат да служат за ориентир какъв приток би могъл да се получи в по-ниските части от водосборите при повишение на температурите.

От комплексните и значими язовири по приложение 1 към чл. 13 от Закона за водите язовирите с питейно-битово предназначение са Искър, Среченска бара, Христо Смирненски, Йовковци, Тича, Камчия, Ясна поляна, Асеновец, Боровица и Студена.

С писмо изх.№91-00-26/19.01.2007 г. на Министъра на околната среда и водите е разпоредено възобновяването на ежедневното подаване на информация за състоянието на язовирите, от които се подава вода за питейно-битово водоснабдяване.

Сумарният завирен обем на язовирите с питейно-битово предназначение към 30.04.2007 г. възлиза на 1 112,6 млн. м<sup>3</sup>, което е 74,1% от общия им обем. Степента им на напълване е както следва: яз. Искър – 76%, яз. Бели Искър - 27%, яз. Среченска бара – 100%, яз. Христо Смирненски – 72%, яз. Йовковци – 92%, Тича – 64%, яз. Камчия – 75%, яз. Ясна поляна – 78%, яз. Асеновец – 66%, яз. Боровица – 99%, яз. Студена – 75% и Дяково – 73%. Ниският процент на напълване на язовир "Бели Искър" се наблюдава в този период на годината, тъй като действията са насочени към освобождаване на обем за поемане на притока при пролетното пълноводие.

От посочените цифри може да се направи извода, че наличните зарегулирани обеми в края на месец април в язовирите с приоритетно предназначение за питейно-битово водоснабдяване са достатъчни да задоволят нуждите на водоползвателите за следващите месеци.

От направена оценка и анализ в дирекция "Води" на състоянието на водите в язовирите с основно предназначение питейно-битово водоснабдяване е направен извод, че дори ако притока през пролетното пълноводие е в условията на много суха година (с обезпеченост 95%), криза в питейното водоснабдяване до края на годината не се очаква.

Към момента няма критично ниски нива на комплексни и значими язовири в страната. През следващите месеци ще продължи контролиране на наличните обеми в язовирите и при необходимост, ще се предприемат мерки за ограничаване на водоползването от язовирите с приоритетно предназначение питейно – битово водоснабдяване.

**ПРИЛОЖЕНИЕ:**

1. **Приложение №1** - Таблица с обобщени данни за състоянието на водите, зарегулирани в язовирите към 30 април 2007 година.
2. **Приложение №2** - Сравнителна таблица за наличните обеми в комплексните и значими язовири за питейно-битово водоснабдяване през април в периода от 2007 до 2001 година.
3. **Приложение №3** - Сравнителна таблица за наличните обеми в комплексните и значими язовири за питейно-битово водоснабдяване от декември 2006 до април 2007 година.

МИНИСТЪР:



ДЖЕВДЕТ ЧАКЪРОВ



## ОБОБЩЕНИ ДАННИ

ЗА СЪСТОЯНИЕТО НА ВОДИТЕ, ЗАРЕГУЛИРАНИ В КОМПЛЕКСНИТЕ  
И ЗНАЧИМИ ЯЗОВИРИ КЪМ 30.04.2007 година

№	Язовир	Приток април	Общ приток 30 .април.			Разход април	Общ разход до април	Наличен обем 30.4.2007	Наличен обем 30.4.2006	Общ обем
			2007 г	Ср.г.	95%					
1	Искър	22,8	69,991	79,0	66,3	15,5	64,4	496,518	496,5	655,0
2	Огняново	1,4	3,074	5,0	1,8	1,5	2,6	24,070	21,9	31,6
3	Кула	0,1	0,362	2,7	1.1*	0,2	0,8	8,101	7,4	20,2
4	Рабиша	0,1	1,141	10,4	0.94*	0,7	8,9	12,900	15,5	45,0
5	Огоста	11,9	50,285	218,5	139,5	17,7	46,9	231,520	307,6	505,0
6	Среч.бара	3,2	14,498	17,3	13,1	2,5	10,2	15,500	14,8	15,5
7	Г.Дъбник	6,7	23,346	168,7	114,7	5,6	12,7	63,678	63,4	130,0
8	Сопот	2,3	21,380	18,0	16,5*	0,7	5,4	28,700	24,8	61,8
9	Ал.Стамболийски	13,4	82,144	144,0	83,7	3,6	6,7	158,861	216,2	205,6
10	Смирненски	1,1	13,660	17,7	13,9	2,9	9,0	19,939	23,5	27,7
11	Йовковци	1,8	23,891	25,8	21,3	2,6	10,2	84,977	71,4	92,2
12	Ястребино	0,4	1,446	31,4	19.46*	0,4	1,4	27,118	23,2	62,8
13	Съединение	0,2	1,063	7,5	2,6	0,2	0,9	6,021	5,2	12,8
14	Бели Лом	0,3	0,965	3,8	1.61*	0,3	1,0	12,006	11,5	25,5
15	Тича	1,7	5,944	110,3	47,8	3,4	12,6	200,533	297,9	311,8
16	Г.Трайков (Цонево)	3,0	14,523	134,4	50,4	6,1	22,7	227,179	247,2	329,0
17	Камчия	4,9	34,303	147,3	35,8	8,2	30,5	174,104	225,2	233,5
18	Порой	0,4	3,968	17,3	10.14*	0,2	4,9	17,440	21,1	45,2
19	Ахелой	0,1	0,798	6,3	3.83*	0,1	0,2	9,045	8,9	12,6
20	Ясна поляна	1,8	6,006	7,1	3,1	0,7	2,8	30,310	35,0	32,3
21	Копринка	19,3	69,229	107,4	68,6	6,6	23,1	94,144	122,1	142,2
22	Жребчево	11,7	70,295	240,0	100,0	9,0	23,0	246,317	340,6	400,0

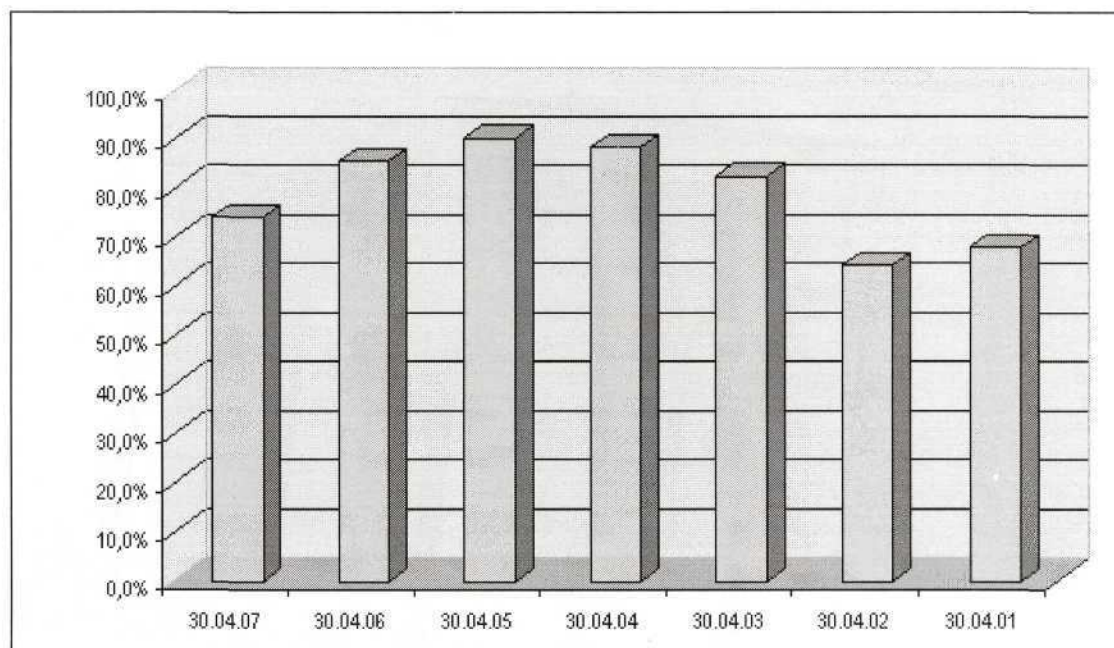
№	Язовир	Приток април	Общ приток 30 .април.			Разход април	Общ разход до април	Наличен обем 30.4.2007	Наличен обем 30.4.2006	Общ обем
			2007 г	Ср.г.	95%					
23	М.Шарково	0,6	4,262	20,4	5,5	0,2	3,5	25,300	19,6	50,0
24	Асеновец	1,3	6,125	15,2	8,9	0,6	2,8	18,587	26,4	28,2
25	Белмекен-Чаира	21,7	37,061	33,5	30,5	3,1	16,0	110,195	86,3	149,5
26	Тополница	23,0	78,367	133,0	74,0	9,5	17,1	111,032	111,5	137,1
27	Домлян	3,7	9,010	10,8	3,6	0,0	0,4	13,785	23,0	26,8
28	Пясъчник	1,5	6,306	21,0	7,0	0,8	4,1	96,810	91,3	211,4
29	Г.Беглик+Ш.поляна	13,9	32,148	52,9	32,8	3,3	25,0	66,160	80,3	86,1
30	Батак	11,0	52,187	107,0	65,0	8,1	36,9	261,757	268,4	310,0
31	Доспат	14,3	45,114	111,8	60,7	4,9	30,6	373,008	402,7	446,4
32	Въча	46,8	159,618	230,0	144,3	37,0	137,8	216,877	230,3	226,1
33	Тракиец	0,5	6,208	28,8	15,1*	0,5	0,5	62,700	84,8	114,0
34	Боровица	0,7	11,920	33,8	13,7	0,9	3,2 8,0	27,050	27,3	27,3
35	Кърджали	51,9	313,329	456,9	248,2	62,9	87,5 1,3	473,079	410,5	497,2
36	Ст.кладенец	88,5	522,598	851,5	472,8	133,4 0,4	226,6 58,6	329,577	310,1	387,8
37	Ивайловград	153,6	582,113	1 180,8	661,7	152,8	306,2 34,0	142,247	143,8	156,7
38	Студена	5,4	14,381	23,6	14,3	1,6	5,6	18,845	18,8	25,2
39	Пчелина	14,2	56,470	92,8	51,8	14,2	42,3	54,200	54,2	54,2
	Общо:	563,8	2 453,0			523,8	1 248,8 1 350,6	4 615,377	5 014,7	6 366,3

\* ~Притокът е за година с обезпеченост 75%

■ ~ в т.ч. прелели води

**Сравнителна таблица за наличните обеми в комплексните и значими язовири за питейно-битово водоснабдяване през месец април в периода от 2007 до 2001 година**

№	Язовир	Общ обем	наличен обем към						
			30.04.07	30.04.06	30.04.05	30.04.04	30.04.03	30.04.02	30.04.01
1	Искър	655,0	496,0	496,5	537,3	529,7	428,5	330,6	413,8
2	Бели Искър	15,3	4,2	4,1	1,9	6,1	1,8	1,5	11,2
3	Среч.бара	15,5	15,5	14,8	15,5	15	15,3	9	13,3
4	Смирненски	27,7	20,0	23,5	25,7	21,1	27,7	16,1	11,4
5	Йовковци	92,2	84,9	88,6	92,2	88,4	92,2	84,1	72,3
6	Тича	311,8	200,3	297,9	299,7	297,5	293,2	249,4	238,4
7	Камчия	233,5	174,1	225,2	234,6	232,5	234,0	161,2	162,5
8	Ясна поляна	35,2	27,6	35,0	33,2	31,8	35,3	34,3	30,2
9	Асеновец	28,2	18,6	26,4	28,2	23,2	26,6	15,4	12,7
10	Боровица	27,3	27,1	27,3	26,9	26,8	27,3	27,3	27,3
11	Студена	25,2	18,8	17,3	24,5	24,4	23,3	15,8	13,4
12	Дяково	35,0	25,5	29,5	34,8	32,9	32,4	21,5	15,1
	<b>Общо</b>	<b>1 501,9</b>	<b>1 112,6</b>	<b>1 286,1</b>	<b>1 354,5</b>	<b>1 329,4</b>	<b>1 237,6</b>	<b>966,2</b>	<b>1 021,6</b>
	<b>% от общия обем</b>	<b>100%</b>	<b>74,1%</b>	<b>85,6%</b>	<b>90,2%</b>	<b>88,5%</b>	<b>82,4%</b>	<b>64,3%</b>	<b>68,0%</b>





**Сравнителна таблица за наличните обеми в комплексните и значими язовири за питейно-битово водоснабдяване от декември 2006 г. до април 2007 г.**

№	Язовир	Общ обем	наличен обем към					% на запълване
			31.12.06	31.01.07	28.02.07	31.03.07	30.04.07	30.04.07
1	Искър	655,0	490,9	483,2	485,6	489,2	496,0	76%
2	Бели Искър	15,3	10,4	9,7	7,6	5,0	4,2	27%
3	Среч.бара	15,5	11,2	10,8	12,3	14,9	15,5	100%
4	Смирненски	27,7	15,4	15,4	18,1	21,7	20,0	72%
5	Йовковци	92,2	71,2	71,0	74,9	85,8	84,9	92%
6	Тича	311,8	207,3	204,8	203,4	202,3	200,3	64%
7	Камчия	233,5	170,3	167,3	168,7	177,6	174,1	75%
8	Ясна поляна	35,2	27,1	27,9	28,3	26,7	27,6	78%
9	Асеновец	28,2	15,2	15,2	16,0	18,0	18,6	66%
10	Боровица	27,3	27,3	27,3	27,3	27,3	27,1	99%
11	Студена	25,2	11,8	11,0	12,5	15,0	18,8	75%
12	Дяково	35,0	24,4	23,5	23,1	23,2	25,5	73%
	<b>Общо</b>	<b>1 501,9</b>	<b>1 082,5</b>	<b>1 067,1</b>	<b>1 077,8</b>	<b>1 106,7</b>	<b>1 112,6</b>	
	<b>% от общия обем</b>	<b>100%</b>	<b>72,1%</b>	<b>71,1%</b>	<b>71,8%</b>	<b>73,7%</b>	<b>74,1%</b>	

