

МИНИСТЕРСТВО НА ОКОЛНАТА СРЕДА И ВОДИТЕ

ИНФОРМАЦИЯ

ОТ ДЖЕВДЕТ ЧАКЪРОВ - МИНИСТЪР НА ОКОЛНАТА СРЕДА И ВОДИТЕ

ОТНОСНО: състоянието на водите, зарегулирани в комплексните и значими язовири към 31 май 2007 година

В Министерството на околната среда и водите ежедневно се следи състоянието на язовирите, включени в списъка по приложение 1 към чл.13 т.1 от Закона за водите (ДВ бр.67 от 1999 г.) Сумата от общите обеми на тези язовири е около 84,56 на сто от сумата на общите обеми на изградените в страната язовири. За 40 броя комплексни и значими язовири с общ обем 6366,3 млн.м³ или 83,25 на сто от общия обем на изградените в страната язовири се изготвят годишни графици за определяне на стратегията при използването на водите им през годината и месечни графици, с които на основата на актуализирана информация се определят водни обеми за ползване от различните водопотребители.

Обобщени данни за състоянието на водите на 40 броя комплексни и значими язовири се съдържат в приложение №1. Сумата от наличните в тях завириени обеми към 31 май 2007 година е 4816,8 млн.м³ и представлява 75,66 на сто от сумата на общите им обеми. На същата дата през 2006 година този процент е 78,04. Към 31 май 2007 година в сравнение със същата дата на 2006 година в по-голямата част от язовирите наличният завирен обем е останал същият или в различна степен по-малък, в язовирите "Искър", "Сопот", "Йовковци", "М. Шарково", "Батак", "Кърджали", "Студен кладенец", обемите са се увеличили.

В сравнение с 30 април 2007 година обемът в по-голямата част от язовирите се е задържал приблизително същия, като се е увеличил в язовирите: "Искър", "Ал. Стамболийски", "Белмекен – Чайра", "Голям Беглик – Широка поляна", "Батак", "Доспат", "Кърджали" и "Ст. Кладенец", "Ивайловград", "Студена", "Дяково". Обема е намалял в язовирите: "Камчия", "Тича", "Ясна поляна", "Жребчево", "Тополница", "Пясъчник". За периода 30.04.2007 г. – 31. 05 2007 г. наличният завирен обем на язовирите се е увеличил с **0,201 млн.м³**.

През месец май притокът към яз. "Искър" е в размер на 127,162 млн.м³. Наличният му обем на 31 май е 597,014 млн.м³. На същата дата през 2006 година е бил 516,344 млн.м³, а на същата дата през 2005 година - 604,417 млн.м³. За питейно водоснабдяване на столицата са подадени 14,752 млн.м³ водна маса, от които чрез малката турбина на ВЕЦ "Пасарел" (към пречиствателна станция за питейни води "Панчарево") 5,859 млн.м³ и по-водопровод "Искър" към пречиствателна станция за питейни води "Бистрица") – 8,892 млн. м³ вода., като разрешеният лимит за месец май съгласно утвърдения график е надвишен с 1,252 млн. м³ вода.

Във връзка с бързото повишаване на обема в яз. "Искър" (наличен обем на 28.05.2007 г. – 594,178 млн. м³), прогноза за очаквани валежи през следващите дни и за да се създадат условия за контролирано отвеждане на притока постъпващ в яз. "Искър", беше разпоредено незабавно предприемане на следните действия:

- ВЕЦ "Пасарел" и ВЕЦ "Кокаляне" да преработват енергийно по 2,75 млн. м³ вода за денонощие;
- "Напоителни системи" ЕАД да регулират чрез страничния преливник аливащите се води в бент "Панчарево", като се поддържа водно ниво под кота 598,60 м, с оглед НЕ задействане на сифонните преливници.
- При възникване на обстоятелства позволяващи работа на водноелектрическите централи по посочения режим през основния изпускател на яз. "Искър" да се изпускат водното количество, което би трябвало да се преработва от водноелектрическите централи;

- При достигане на завирен обем в яз. "Искър" 600,0 млн.м³ и наличие на приток в язовира по-голям от сумата на водното количество преработвано от водноелектрическите централи и водното количество подавано за питейно-битово водоснабдяване, да започне плавно изпускане на вода през основния изпускател на яз. "Искър", съобразено със състоянието на бент "Панчарево".
- Режимът на ползване на основния изпускател да се определя оперативнo в зависимост от притока, постъпващ в язовира и интензивността на нарастване на наличния му обем.
- Координацията на управлението на водностананска система "Искър" да се извършва съгласувано между "Софийска вода" АД, "Напителни системи" ЕАД, София, "Сентрал Хидроелектрик дъо Булгари" ЕООД и диспечерските служби на Националната електрическа компания.
- Да се предприемат необходимите действия за освобождаване на обеми в язовирите "Въча", "Кърджали", "Студен кладенец" и "Ивайловград" и достигане на предписаните с графика за използване на водите от комплексните и значими язовири през месец май 2007 г. контролни обеми.

През месец май 2007 г. нивото в бент "Кокаляне" се поддържаше на около 1,0 м под най-високото работно водно ниво. ВЕЦ "Кокаляне" е преработвала водите от допълнителния приток от собствения водосбор към бент "Кокаляне" и от ВЕЦ "Пасарел" в размер на 15,396 млн.м³.

През месец май 2007 г. притокът на вода в бент "Панчарево" е 45,968 млн.м³ и е формиран от собствения водосбор, валежи и водите преработени от ВЕЦ "Кокаляне" и ВЕЦ "Пасарел". Общият разход на вода е 45,962 млн.м³, от които за промишлено водоснабдяване на "Кремиковци"-АД и на столичната промишленост са ползвани 2,335 млн.м³. През страничния преливник са прелели 42,293 млн.м³, а през основния изпускател и дренажите – 0.337 млн.м³ вода. Наличният обем на езерото на 31 май 2007 година е 5,516 млн.м³.

Към 31 май обемът на язовир "Бели Искър" е 13,975 млн.м³. За производство на електроенергия по водопровод "Рила-София" и за питейно – битово водоснабдяване през месеца са разрешени общо 4,5 млн.м³. Общият разход на вода е 4,750 млн.м³, който е с 0,250 млн.м³ по-голям от разрешения лимит.

През месеца е преливал язовир "Студена".

От комплексните и значими язовири по приложение 1 към чл. 13 от Закона за водите, язовирите с питейно-битово предназначение са Искър, Среchenска бара, Христо Смирненски, Йовковци, Тича, Камчия, Ясна поляна, Асеновец, Боровица и Студена.

Сумарният завирен обем на язовирите с питейно-битово предназначение към 31.05.2007 г. възлиза на 1215,5 млн. м³, което е 80,9% от общия им обем. Степента им на напълване е както следва: яз. Искър – 91%, яз. Бели Искър - 91%, яз. Среchenска бара – 100%, яз. Христо Смирненски – 70%, яз. Йовковци – 91%, Тича – 62%, яз. Камчия – 72%, яз. Ясна поляна – 76%, яз. Асеновец – 65%, яз. Боровица – 100%, яз. Студена – 93% и Дяково – 86%.

От посочените цифри може да се направи извода, че наличните зарегулирани обеми в края на месец май в язовирите с приоритетно предназначение за питейно-битово водоснабдяване са достатъчни да задоволят нуждите на водоползвателите през следващите месеци.

ПРИЛОЖЕНИЕ:

1. **Приложение №1** - Таблица с обобщени данни за състоянието на водите, зарегулирани в язовирите към 30 април 2007 година.
2. **Приложение №2** - Сравнителна таблица за наличните обеми в комплексните и значими язовири за питейно-битово водоснабдяване през април в периода от 2007 до 2001 година.
3. **Приложение №3** - Сравнителна таблица за наличните обеми в комплексните и значими язовири за питейно-битово водоснабдяване от декември 2006 до април 2007 година.

МИНИСТЪР:


ДЖЕДЕТ ЧАКЪРОВ

ОБОБЩЕНИ ДАННИ

ЗА СЪСТОЯНИЕТО НА ВОДИТЕ, ЗАРЕГУЛИРАНИ В КОМПЛЕКСНИТЕ
И ЗНАЧИМИ ЯЗОВИРИ КЪМ 31.05.2007 година в млн. м³

Таблица 1

№	Язовир	Приток май	Общ приток 31 май			Разход май	Общ разход до май	Наличен обем 31.05.2007	Наличен обем 31.05.2006	Общ обем
			2007 г	Ср.г.	95%					
1	Июлър	127,2	197,152	165,8	105,1	26,7	91,0	597,0	516,3	655,0
2	Огняново	1,8	4,917	7,6	4,1	1,1	3,7	24,8	21,9	31,6
3	Кула	0,0	0,408	3,1	1,6*	0,2	1,0	7,9	7,2	20,2
4	Рабиша	0,3	1,453	13,5	1,0*	1,3	10,1	12,0	15,5	45,0
5	Огоста	19,6	69,918	298,8	205,9	17,5	64,4	233,6	274,2	505,0
6	Среч.бара	2,5	17,043	26,4	19,9	2,5	12,8	15,5	15,5	15,5
7	Г.Дъбняк	3,8	27,110	219,3	161,2	7,0	19,7	60,4	64,0	130,0
8	Сопот	6,8	27,142	21,3	19,2*	2,5	7,8	32,0	25,0	61,8
9	Ал.Стамболийски	30,0	112,179	200,3	110,0	6,7	13,4	182,2	192,8	205,6
10	Смирненски	2,2	15,870	23,1	17,3	2,9	11,9	19,3	22,6	27,7
11	Иювковци	1,5	25,393	42,7	24,1	3,0	13,1	83,5	70,6	92,2
12	Ястребино	0,5	1,952	35,7	21,6*	2,2	3,7	25,4	23,1	62,8
13	Съединение	0,2	1,278	8,3	2,7	0,3	1,2	6,0	5,2	12,8
14	Бели Лом	0,2	1,179	5,6	2,26*	0,4	1,3	11,9	10,5	25,5
15	Тина	1,2	7,132	124,1	52,1	8,9	21,5	182,8	253,4	311,8
16	Г.Трайков (Црнево)	3,8	18,319	154,3	37,8	7,8	30,5	223,2	231,6	329,0
17	Камчия	2,8	37,094	146,1	53,2	9,6	40,1	167,3	225,2	233,5
18	Порой	0,4	4,328	18,2	10,40*	0,2	5,2	17,6	19,1	45,2
19	Ахалой	0,2	0,962	6,6	3,90*	0,2	0,4	9,0	7,8	12,6
20	Ясна поляна	0,3	6,273	11,1	4,2	1,0	3,8	28,9	34,3	32,3
21	Коприя	22,9	92,089	146,7	93,6	17,2	40,3	99,8	105,0	142,2
22	Жребчево	15,6	85,864	280,0	115,0	20,9	44,0	241,0	334,0	400,0

№	Язовир	Приток май	Общ приток 31 май			Разход май	Общ разход до май	Наличен обем 31.05.2007	Наличен обем 31.05.2008	Общ обем	
			2007 г	Ср.г.	95%						
3	М.Шарково	0,4	4,658	22,4	5,9	0,6	4,1	25,1	16,7	50,0	
		0,6	6,740	20,6	10,4	1,0	3,7	18,2	25,5	26,2	
24	Асеновец	69,0	106,099	103,1	75,8	35,4	51,4	143,8	146,9	149,5	
25	Белмекен-Чаира	29,0	107,321	168,0	93,0	36,1	53,1	103,9	99,5	137,1	
		4,9	13,870	14,6	4,9	2,9	3,2	15,8	23,1	26,8	
27	Домлян	1,3	7,615	22,8	7,6	4,7	8,8	93,4	89,7	211,4	
		21,3	53,470	82,1	47,5	10,5	35,5	77,0	79,7	86,1	
29	Г.Беглик+Ш.попона	28,8	80,827	158,8	89,7	11,2	48,1	279,2	272,2	310,0	
		16,1	61,258	132,4	75,7	2,8	33,1	386,6	408,4	449,2	
31	Доспат	60,4	220,002	325,6	185,2	61,1	198,9	216,2	224,2	226,1	
		3,6	9,788	32,2	15,7*	2,8	3,3	63,5	80,2	114,0	
33	Тракиец	7,9	19,800	38,3	15,7	7,6	10,9	27,3	26,9	27,3	
		100,2	413,510	542,1	292,4	96,3	8,0	183,8	477,0	432,2	497,2
35	Кърджали	128,3	650,943	1 000,2	536,4	110,8	1,3	337,2	347,3	310,6	387,6
		140,7	722,830	1 347,2	719,9	137,1	56,6	443,3	145,9	156,1	156,7
37	Ивайловград	9,7	24,128	33,4	19,2	5,2	34,0	23,4	20,3	25,2	
		13,9	70,332	118,4	58,7	13,9	2,8	2,8	54,2	54,2	54,2
39	Пчелина	5,8	9,248	19,4	16,2	0,8	2,9	30,2	26,7	35,0	
	Общо:	884,6	2 071,145			683,1	1 929,1	4 816,6	4 968,0	6 369,1	
							2 033,7				

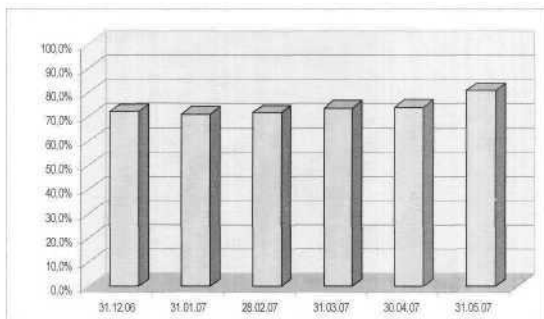
* -Притокът е за година с обезличеност 75%

- в т.ч. преливи води

Сравнителна таблица за наличните обеми в комплексните и значими язовири за питейно-битово водоснабдяване от декември 2006 г. до 31 май 2007 г. в млн. м³

Таблица 2

№	Язовир	Общ обем	наличен обем към						% на запълване
			31.12.06	31.01.07	28.02.07	31.03.07	30.04.07	31.05.07	
1	Искър	655,0	490,9	483,2	485,6	489,2	486,0	597,0	91%
2	Бели Искър	15,3	10,4	9,7	7,8	5,0	4,2	14,0	91%
3	Среч.бара	15,5	11,2	10,8	12,3	14,9	15,5	15,5	100%
4	Смирненски	27,7	15,4	15,4	18,1	21,7	20,0	19,3	70%
5	Июковци	92,2	71,2	71,0	74,9	85,8	84,9	83,5	91%
6	Тича	311,8	207,3	204,8	203,4	202,3	200,3	192,8	62%
7	Камчия	233,5	170,3	167,3	168,7	177,6	174,1	167,3	72%
8	Ясна поляна	35,2	27,1	27,9	28,3	26,7	27,6	26,9	76%
9	Асеновец	28,2	15,2	15,2	16,0	18,0	18,6	18,2	65%
10	Боровица	27,3	27,3	27,3	27,3	27,3	27,1	27,3	100%
11	Студена	25,2	11,8	11,0	12,5	15,0	18,8	23,4	93%
12	Дяково	35,0	24,4	23,5	23,1	23,2	25,5	30,2	86%
	Общо	1 501,9	1 082,5	1 067,1	1 077,8	1 106,7	1 112,6	1 215,4	
	% от общия обем	100%	72,1%	71,1%	71,8%	73,7%	74,1%	80,9%	



Сравнителна таблица за наличните обеми в комплексните и значими язовири за питейно-битово водоснабдяване през месец май в периода от 2007 до 2001 година

Таблица 3

№	Язовир	Общ обем	наличен обем към						
			31.05.07	31.05.06	31.05.05	31.05.04	31.05.03	31.05.02	31.05.01
1	Исокър	655,0	597,0	516,3	604,4	558,6	524,4	380,6	455,3
2	Бели Исокър	15,3	14,0	14,5	14,4	13,2	14,3	5,2	11,2
3	Среч бара	15,5	15,5	15,5	15,5	15,5	15,4	12,8	15,5
4	Смирненски	27,7	19,3	22,6	27,8	24,0	27,3	16,0	13,2
5	Йовковци	92,2	83,5	87,8	92,7	92,2	92,4	86,7	71,8
6	Тина	311,8	192,8	253,4	307,7	302,4	288,5	247,5	234,6
7	Камчия	233,5	167,3	225,2	234,9	234,0	231,2	160,8	162,6
8	Ясна поляна	35,2	26,9	34,3	32,6	30,9	34,9	33,7	29,8
9	Асеновец	28,2	18,2	25,5	28,2	23,6	25,8	15,8	13,5
10	Боровица	27,3	27,3	26,9	26,8	27,3	27,3	26,8	27,2
11	Студена	25,2	23,4	20,3	24,7	24,7	24,7	17,8	18,1
12	Дяково	35,0	30,2	31,8	35,4	35,4	35,4	30,0	24,2
	Общо	1 501,9	1215,4	1 274,1	1 445,1	1 381,8	1 341,6	1 033,7	1 077,0
	% от общия обем	100%	80,9%	84,8%	96,2%	92,0%	89,3%	68,8%	71,7%

