

# МИНИСТЕРСТВО НА ОКОЛНАТА СРЕДА И ВОДИТЕ

## ИНФОРМАЦИЯ

### ОТ ДЖЕВДЕТ ЧАКЪРОВ - МИНИСТЪР НА ОКОЛНАТА СРЕДА И ВОДИТЕ

**ОТНОСНО:** състоянието на водите, зарегулирани в комплексните и значими язовири към 30 юни 2007 година

В Министерството на околната среда и водите ежедневно се следи състоянието на язовирите, включени в списъка по приложение 1 към чл.13 т.1 от Закона за водите (ДВ бр.67 от 1999 г.) Сумата от общите обеми на тези язовири е около 84,56 на сто от сумата на общите обеми на изградените в страната язовири. За 40 броя комплексни и значими язовири с общ обем 6366,3 млн.м<sup>3</sup> или 83,25 на сто от общия обем на изградените в страната язовири се изготвят годишни графици за определяне на стратегията при използването на водите им през годината и месечни графици, с които на основата на актуализирана информация се определят водни обеми за ползване от различните водопотребители.

Обобщени данни за състоянието на водите на 40 броя комплексни и значими язовири се съдържат в приложение №1. Сумата от наличните в тях завирени обеми към 30 юни 2007 година е 4704,4 млн.м<sup>3</sup> и представлява 73,90 на сто от сумата на общите им обеми. На същата дата през 2006 година този процент е 77,73. Към 30 юни 2007 година в сравнение със същата дата на 2006 година в по-голямата част от язовирите наличният завирен обем е останал същият или в различна степен по-малък, в язовирите "Искър", "Огняново", "Сопот", "Йовковци", "Цонево", "Ахелой", "М. Шарково", "Тополница", "Пясъчник", "Батак", "Кърджали", "Студена", "Дяково" обемите са се увеличили.

В сравнение с 31 май 2007 година обемът в по-голямата част от язовирите е намалял, като се е увеличил в язовирите: "Огоста", "Сопот", "Ал. Стамболийски", "Батак", "Доспат", "Дяково", "Тополница", "Пясъчник". Обема е останал приблизително същия в язовирите: "Огняново", "Рабиша", "Съединение", "Бели Лом", "Порой", "Ахелой", "Белмекен – Чаира", "Тополница", "Боровица", "Студена", "Пчелина". За периода 31.05.2007 г. – 30. 06.2007 г. наличният завирен обем на язовирите **е намалял с 0,112 млн.м<sup>3</sup>**.

През месец юни притокът към яз. "Искър" е в размер на 36.999 млн.м<sup>3</sup>. Наличният му обем на 30 юни е 578.401 млн.м<sup>3</sup>. На същата дата през 2006 година е бил 548.4 млн.м<sup>3</sup>, а на същата дата през 2005 година - 601.3 млн.м<sup>3</sup>. За питейно водоснабдяване на столицата са подадени 15.002 млн.м<sup>3</sup> водна маса, от които чрез малката турбина на ВЕЦ "Пасарел" (към пречиствателна станция за питейни води "Панчарево") 5.736 млн.м<sup>3</sup> и по водопровод "Искър" към пречиствателна станция за питейни води "Бистрица") – 9.266 млн. м<sup>3</sup> вода, което е с 2, 998 млн.м<sup>3</sup> по – малко от разрешеният лимит за месец юни съгласно утвърдения график.

Във връзка с освобождаване на обем във водосборния басейн на яз. "Искър" и за да се създадат условия за контролирано отвеждане на притока постъпващ в язовира за производство на електроенергия през голямата турбина на ВЕЦ "Пасарел" са преработени 37.303 млн. м<sup>3</sup>.

През месец юни 2007 година притокът на вода в бент "Панчарево" е 65,082 млн.м<sup>3</sup> и е формиран от собствения водосбор, валежи и водите преработени от ВЕЦ "Кокаляне" и ВЕЦ "Пасарел". Общият разход на вода е 66,134 млн.м<sup>3</sup>, от които за промишлено водоснабдяване на "Кремиковци"-АД и на столичната промишленост са ползвани 2,656 млн.м<sup>3</sup> . През преливника са прелели 60,839 млн.м<sup>3</sup>, а през основния изпускател и дренажите – 0,399 млн.м<sup>3</sup> . вода. Наличният обем на езерото на 30 юни 2007 година е 4,5876 млн.м<sup>3</sup>.

Към 30 юни обемът на язовир "Бели Искър" е 14.281 млн.м<sup>3</sup>. За производство на електроенергия по водопровод "Рила-София" и за питейно – битово водоснабдяване през месеца са разрешени общо 4,5 млн.м<sup>3</sup>. Общият разход на вода е 4.436 млн.м<sup>3</sup>, който е с 0,064 млн.м<sup>3</sup> по-малък от разрешения лимит.

През месеца са преливали язовирите: "Студена" и "Боровица".

През месец юни не са били достигнати контролните обеми на язовирите: "Белмекен – Чаира", "Батак", "Въча", "Кърджали" и "Ивайловград".

От комплексните и значими язовири по приложение 1 към чл. 13 от Закона за водите язовирите с питейно-битово предназначение са Искър, Среchenска бара, Христо Смирненски, Йовковци, Тича, Камчия, Ясна поляна, Асеновец, Боровица и Студена.

С писмо изх.№91-00-26/19.01.2007 г. на Министъра на околната среда и водите е разпоредено възобновяването на ежедневното подаване на информация за състоянието на язовирите, от които се подава вода за питейно-битово водоснабдяване.

Сумарният завирен обем на язовирите с питейно-битово предназначение към 30.06.2007 г. възлиза на 1174.8 млн. м<sup>3</sup>, което е 78.2% от общия им обем. Степента им на напълване е както следва: яз. Искър –88%, яз. Бели Искър - 93%, яз. Среchenска бара – 97%, яз. Христо Смирненски –67%, яз. Йовковци – 88%, Тича – 59%, яз. Камчия –68%, яз. Ясна поляна – 73%, яз. Асеновец – 62%, яз. Боровица – 100%, яз. Студена – 92% и Дяково – 94%.

От посочените цифри може да се направи извода, че наличните зарегулирани обеми в края на месец април в язовирите с приоритетно предназначение за питейно-битово водоснабдяване са достатъчни да задоволят нуждите на водоползвателите за следващите месеци.

#### ПРИЛОЖЕНИЕ:

1. **Приложение №1** - Таблица с обобщени данни за състоянието на водите, зарегулирани в язовирите към 30 юни 2007 година.
2. **Приложение №2** - Сравнителна таблица за наличните обеми в комплексните и значими язовири за питейно-битово водоснабдяване през април в периода от 2007 до 2001 година.
3. **Приложение №3** - Сравнителна таблица за наличните обеми в комплексните и значими язовири за питейно-битово водоснабдяване от декември 2006 до юни 2007 година.

МИНИСТЪР:

  
ДЖЕВДЕТ ЧАКЪРОВ



## ОБОБЩЕНИ ДАННИ

ЗА СЪСТОЯНИЕТО НА ВОДИТЕ, ЗАРЕГУЛИРАНИ В КОМПЛЕКСНИТЕ  
И ЗНАЧИМИ ЯЗОВИРИ КЪМ 30.06.2007 година

млн. м<sup>3</sup>

№	Язовир	Приток юни	Общ приток 30.юни.			Разход юни	Общ разход до 30.юни.	Наличен обем 30.6.2007	Наличен обем 30.6.2006	Общ обем
			2007 г	Ср.г.	95%					
1	Искър	37.0	234.2	227.6	139.7	55.6	146.6	578.4	548.4	655.0
2	Огняново	1.6	6.5	11.7	5.7	1.4	5.1	25.0	22.8	31.6
3	Кула	0.0	0.4	3.4	1.7*	0.3	1.4	7.6	7.0	20.2
4	Рабиша	0.7	2.1	15.1	1.7*	0.5	10.6	12.1	15.3	45.0
5	Огоста	24.1	94.0	320.2	230.3	17.7	82.1	240.1	289.7	505.0
6	Среч.бара	2.3	19.3	32.8	24.6	2.8	15.6	15.0	15.5	15.5
7	Г.Дъбник	4.9	32.0	296.4	183.8*	6.7	26.4	58.6	61.2	130.0
8	Сопот	4.5	31.7	25.4	21.1*	2.2	10.1	34.3	26.6	61.8
9	Ал.Стамболийски	13.4	125.6	248.6	132.2	8.9	22.3	186.6	194.4	205.6
10	Смирненски	1.3	17.1	28.4	19.8	2.1	14.0	18.5	23.8	27.7
11	Йовковци	1.1	26.5	53.3	25.1	3.3	16.4	81.3	69.2	92.2
12	Ястребино	0.4	2.3	38.6	23.0*	5.0	8.7	20.7	21.9	62.8
13	Съединение	0.2	1.5	8.9	2.8	0.3	1.5	5.8	5.3	12.8
14	Бели Лом	0.2	1.3	6.7	2.76*	0.4	1.7	11.7	10.5	25.5
15	Тича	1.5	8.7	133.9	54.3	11.6	33.1	182.7	242.8	311.8
16	Г.Трайков (Цонево)	0.8	19.2	157.8	38.8	6.9	37.4	217.1	213.0	329.0
17	Камчия	1.4	38.5	154.2	54.5	10.4	50.5	158.3	219.4	233.5
18	Порой	0.2	4.5	19.1	10.50*	0.3	5.5	17.4	17.0	45.2
19	Ахелой	0.2	1.2	6.9	3.97*	0.3	0.7	8.8	7.2	12.6
20	Ясна поляна	0.1	6.3	11.5	4.3	1.4	5.1	25.6	33.1	32.3
21	Копринка	12.7	104.8	175.2	106.4	22.1	62.5	90.4	109.9	142.2
22	Жребчево	14.0	99.8	300.0	123.0	46.5	90.5	208.4	302.4	400.0

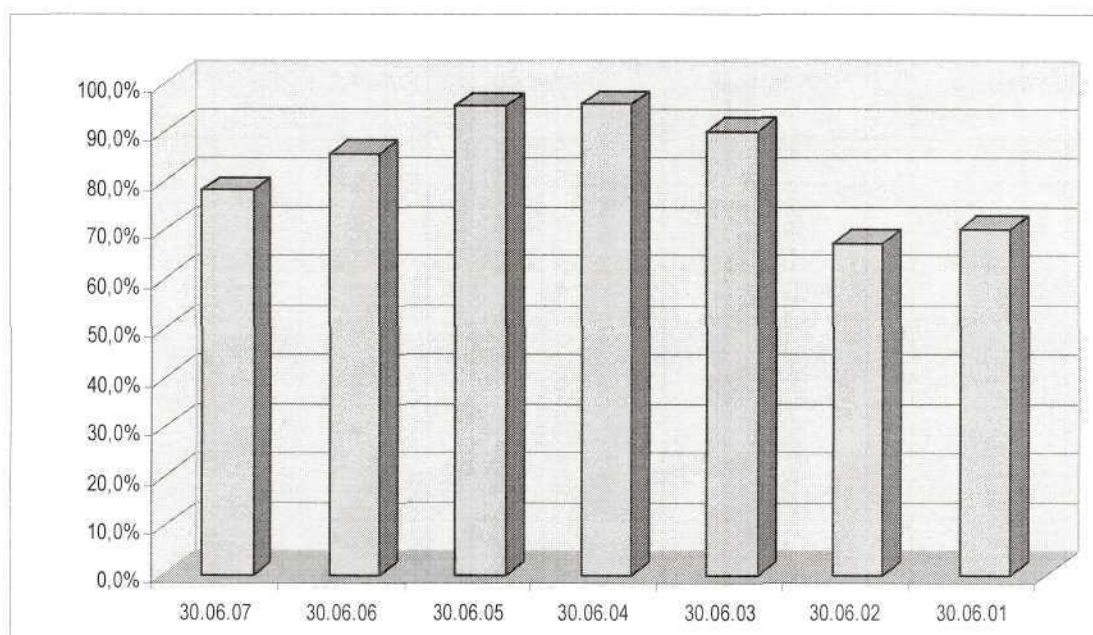
№	Язовир	Приток юни	Общ приток 30.юни.			Разход юни	Общ разход до 30.юни.	Наличен обем 30.6.2007	Наличен обем 30.6.2006	Общ обем
			2007 г	Ср.г.	95%					
23	М.Шарково	0.1	4.7	24.0	6.2	0.9	5.0	24.3	16.1	50.0
24	Асеновец	0.4	7.1	25.8	11.2	1.1	4.9	17.5	24.3	28.2
25	Белмекен-Чаира	30.9	137.0	167.6	95.1	31.4	82.8	143.3	154.7	149.5
26	Тополница	56.0	163.3	196.0	103.0	55.9	109.0	104.1	101.7	137.1
27	Домлян	1.7	15.6	17.7	5.9	4.1	7.3	13.4	23.1	26.8
28	Пясъчник	8.3	15.9	24.6	8.2	6.9	15.7	94.8	88.9	211.4
29	Г.Беглик+Ш.поляна	21.3	74.8	103.0	58.9	25.3	60.8	73.0	73.4	86.1
30	Батак	44.8	125.6	194.1	106.9	21.6	69.7	302.4	262.6	310.0
31	Доспат	17.6	78.8	142.8	88.9	3.0	36.2	401.1	409.7	446.4
32	Въча	58.3	278.3	414.2	238.8	68.2	267.0	206.3	223.1	226.1
33	Тракиец	0.7	10.4	33.6	15.9*	2.3	5.6	61.8	77.3	114.0
34	Боровица	11.8	31.6	39.8	16.2	11.9 11.1	31.7 19.1	27.2	27.2	27.3
35	Кърджали	97.7	511.2	607.1	318.5	101.0	376.0 1.3	473.7	435.7	497.2
36	Ст.кладенец	122.2	773.1	1 101.7	572.7	167.2	750.9 58.6	302.3	313.6	387.8
37	Ивайловград	180.3	903.2	1 476.9	771.3	181.8	899.9 34.0	144.4	157.6	156.7
38	Студена	3.3	27.4	39.9	21.1	3.5 1.3	16.0 4.1	23.2	20.5	25.2
39	Пчелина	14.9	85.3	130.1	62.9	14.9	85.3	54.2	54.2	54.2
40	Дяково	3.6	12.9	24.0	19.4	1.0	4.6	32.8	28.9	35.0
	Общо:	796.4	4 133.8			908.7	3 475.9 117.0	4 704.5	<b>4 948.7</b>	<b>6 366.3</b>

\* ~Притокът е за година с обезпеченост 75%

~ в т.ч. прелели води

**Сравнителна таблица за наличните обеми в комплексните и значими язовири за питейно-битово водоснабдяване през месец юни в периода от 2007 до 2001 година**

№	Язовир	Общ обем	наличен обем към						
			30.06.07	30.06.06	30.06.05	30.06.04	30.06.03	30.06.02	30.06.01
1	Искър	655,0	578,4	548,4	601,3	606,9	547,1	392,5	452,5
2	Бели Искър	15,3	14,3	13,4	13,7	14,3	13,4	0,0	11,1
3	Среч.бара	15,5	15,0	15,5	15,3	15,3	14,5	4,4	15,3
4	Смирненски	27,7	18,5	23,8	23,8	25,5	24,3	15,7	13,2
5	Йовковци	92,2	81,3	86,4	91,9	91,5	89,8	89,0	69,2
6	Тича	311,8	182,7	242,8	308,7	311,8	298,9	242,1	224,8
7	Камчия	233,5	158,3	219,4	233,6	233,1	222,3	154,7	155,9
8	Ясна поляна	35,2	25,6	33,3	31,6	30,1	33,6	32,7	28,7
9	Асеновец	28,2	17,5	24,3	27,5	24,0	25,4	8,1	12,8
10	Боровица	27,3	27,2	27,2	26,8	27,3	26,4	20,5	26,4
11	Студена	25,2	23,2	20,5	23,8	24,2	23,7	18,8	18,9
12	Дяково	35,0	32,8	34,0	35,4	35,4	35,0	34,9	27,5
	<b>Общо</b>	<b>1 501,9</b>	<b>1 174,8</b>	<b>1 289,0</b>	<b>1 433,4</b>	<b>1 439,4</b>	<b>1 354,4</b>	<b>1 013,4</b>	<b>1 056,3</b>
	<b>% от общия обем</b>	<b>100%</b>	<b>78,2%</b>	<b>85,8%</b>	<b>95,4%</b>	<b>95,8%</b>	<b>90,2%</b>	<b>67,5%</b>	<b>70,3%</b>





Приложение №3

Сравнителна таблица за наличните обеми в комплексните и значими язовири за питейно-битово водоснабдяване от декември 2006 г. до 30 юни 2007 г.

№	Язовир	Общ обем	наличен обем към							% на запълване
			31.12.06	31.01.07	28.02.07	31.03.07	30.04.07	31.05.07	30.06.07	
1	Искър	655,0	490,9	483,2	485,6	489,2	496,0	597,0	578,4	88%
2	Бели Искър	15,3	10,4	9,7	7,6	5,0	4,2	14,0	14,3	93%
3	Среч.бара	15,5	11,2	10,8	12,3	14,9	15,5	15,5	15	97%
4	Смирненски	27,7	15,4	15,4	18,1	21,7	20,0	19,3	18,5	67%
5	Йовковци	92,2	71,2	71,0	74,9	85,8	84,9	83,5	81,3	88%
6	Тича	311,8	207,3	204,8	203,4	202,3	200,3	192,8	182,7	59%
7	Камчия	233,5	170,3	167,3	168,7	177,6	174,1	167,3	158,3	68%
8	Ясна поляна	35,2	27,1	27,9	28,3	26,7	27,6	26,9	25,6	73%
9	Асеновец	28,2	15,2	15,2	16,0	18,0	18,6	18,2	17,5	62%
10	Боровица	27,3	27,3	27,3	27,3	27,3	27,1	27,3	27,2	100%
11	Студена	25,2	11,8	11,0	12,5	15,0	18,8	23,4	23,2	92%
12	Дяково	35,0	24,4	23,5	23,1	23,2	25,5	30,2	32,8	94%
	<b>Общо</b>	<b>1 501,9</b>	<b>1 082,5</b>	<b>1 067,1</b>	<b>1 077,8</b>	<b>1 106,7</b>	<b>1 112,6</b>	<b>1 215,5</b>	<b>1 174,8</b>	
	<b>% от общия обем</b>	<b>100%</b>	<b>72,1%</b>	<b>71,1%</b>	<b>71,8%</b>	<b>73,7%</b>	<b>74,1%</b>	<b>80,9%</b>	<b>78,2%</b>	

