

# МИНИСТЕРСТВО НА ОКОЛНАТА СРЕДА И ВОДИТЕ

## ИНФОРМАЦИЯ

### ОТ ДЖЕВДЕТ ЧАКЪРОВ - МИНИСТЪР НА ОКОЛНАТА СРЕДА И ВОДИТЕ

**ОТНОСНО:** състоянието на водите, зарегулирани в комплексните и значими язовири към 31 август 2007 година

В Министерството на околната среда и водите ежедневно се следи състоянието на язовирите, включени в списъка по приложение 1 към чл.13 т.1 от Закона за водите (ДВ бр.67 от 1999 г.). Анализа се изготвя на базата на ежедневната информация, която постъпва в Министерството на околната среда и водите от дружествата експлоатиращи язовирните стени и съоръженията към тях. Изключение правят "Напоителни системи" ЕАД, които ежедневно предоставят данни за баланса само за язовирите "Дяково" и "Тича", използвани и за питейно – битово водоснабдяване, а за останалите язовири информацията се изпраща на десетдневка.

Сумата от общите обеми на тези язовири е около 84,56 на сто от сумата на общите обеми на изградените в страната язовири. За 40 броя комплексни и значими язовири с общ обем 6366,3 млн.м<sup>3</sup> или 83,25 на сто от общия обем на изградените в страната язовири се изготвят годишни графици за определяне на стратегията при използването на водите им през годината и месечни графици, с които на основата на актуализирана информация се определят водни обеми за ползване от различните водопотребители.

Обобщени данни за състоянието на водите на 40 броя комплексни и значими язовири се съдържат в приложение №1 към Информацията. Сумата от наличните в тях завирени обеми към 31 август 2007 година е 4125.1 млн.м<sup>3</sup> и представлява 64.80 на сто от сумата на общите им обеми. На същата дата през 2006 година този процент е 66,57. Към 31 август 2007 година в сравнение със същата дата на 2006 година в по-голямата част от язовирите наличният завирен обем е останал същият или в различна степен по-малък. В язовирите "Искър", "Огняново", "Сопот", "Ал. Стамболийски", "Йовковци", "М. Шарково", "Тополница", "Голям Беглик" – "Широка поляна", "Батак", "Въча", "Кърджали", "Студен кладенец", "Студена", "Пчелина" и "Дяково" обемите са се увеличили.

В сравнение с 31 юли 2007 година обемът в по-голямата част от язовирите е намалял, като се е увеличил в язовирите: "Искър", "Огоста", "Горни Дъбник", "Голям Беглик" – "Широка поляна". Обемът е останал приблизително същия в язовирите: "Огняново", "Кула", "Рабиша", "Среченска бара", "Съединение", "Бели Лом", "Порой", "Ахелой", "Боровица", "Студена" и "Пчелина". За периода 31.07.2007 г. – 31.08.2007 г. наличният завирен обем на язовирите е намалял с 173.8 млн.м<sup>3</sup>.

През месец август притокът към яз. "Искър" е в размер на 24,5 млн.м<sup>3</sup>. Наличният му обем на 31 август е 563,2 млн.м<sup>3</sup>. На същата дата през 2006 година е бил 531,5 млн.м<sup>3</sup>, а на същата дата през 2005 година - 611.1 млн.м<sup>3</sup>. За питейно водоснабдяване на столицата при разрешени 14,800 млн.м<sup>3</sup>, са подадени 14,678 млн.м<sup>3</sup> водна маса, от които чрез малката турбина на ВЕЦ "Пасарел" (към пречиствателна станция за питейни води "Панчарево") 5,499 млн.м<sup>3</sup> и по водопровод "Искър" към пречиствателна станция за питейни води "Бистрица" – 9,179 млн. м<sup>3</sup> вода,



което е с 0,122 млн.м<sup>3</sup> по – малко от разрешенния лимит за месец август съгласно утвърдения график.

За поддържане на машините и за производство на електроенергия през големите машини на ВЕЦ "Пасарел" са преработени 0,636 млн.м<sup>3</sup>, при разрешени 0,500 млн. м<sup>3</sup>. Поради провеждане на ремонтни работи във водната кула на ГНД за ВЕЦ "Пасарел" са разрешени допълнително 0,400 млн. м<sup>3</sup> вода, като от тях са преработени през Вец "Пасарел"- 0,136 млн. м<sup>3</sup> вода.

През месец август 2007 година притокът на вода в бент "Панчарево" е 5,354 млн.м<sup>3</sup> и е формиран от собствения водосбор, валежи и водите преработени от ВЕЦ "Кокаляне" и ВЕЦ "Пасарел". Общият разход на вода е 5,238 млн.м<sup>3</sup>, от които за промишлено водоснабдяване на "Кремиковци"-АД и на столичната промишленост са ползвани 1,864 млн.м<sup>3</sup>. През преливника са прелели 2,736 млн.м<sup>3</sup>, а през основния изпускател и дренажите – 0,399 млн.м<sup>3</sup> вода. Наличният обем на езерото на 31 август 2007 година е 4,776 млн.м<sup>3</sup>.

Към 31 август обемът на язовир "Бели Искър" е 12,076 млн.м<sup>3</sup>. За производство на електроенергия по водопровод "Рила-София" и за питейно – битово водоснабдяване през месеца са разрешени общо 4,4 млн.м<sup>3</sup>. Общият разход на вода е 4,524 млн.м<sup>3</sup>, който е с 0,124 млн.м<sup>3</sup> по-висок от разрешенния лимит за месец август.

През месеца няма преливали язовири.

През месец август през основния изпускател на язовир "Студен кладенец" е подавана непрекъснато 15,0 м<sup>3</sup>/сек енергийно непреработена вода (40,0 млн. м<sup>3</sup>), за да се създаде възможност за работа на ВЕЦ "Кърджали", да се поддържа обем в язовир "Ивайловград", позволяващ работата на централата и осигуряване на необходимите водни обеми за Република Гърция.

От комплексните и значими язовири по приложение 1 към чл. 13 от Закона за водите язовирите с питейно-битово предназначение са "Искър", "Среченска бара", "Христо Смирненски", "Йовковци", "Тича", "Камчия", "Ясна поляна", "Асеновец", "Боровица", "Студена" и "Дяково".

С писмо изх.№91-00-26/19.01.2007 г. на Министъра на околната среда и водите е разпоредено възобновяването на ежедневното подаване на информация за състоянието на язовирите, от които се подава вода за питейно-битово водоснабдяване.

Сумарният завирен обем на язовирите с питейно-битово предназначение към 31.08.2007 г. възлиза на 1080,7 млн. м<sup>3</sup>, което е 72,0 % от общия им обем. Степента им на напълване е както следва: яз. Искър – 86%, яз. Бели Искър - 79%, яз. Среченска бара – 86%, яз. Христо Смирненски – 52%, яз. Йовковци – 80%, Тича – 50%, яз. Камчия – 58%, яз. Ясна поляна – 63%, яз. Асеновец – 54%, яз. Боровица – 99%, яз. Студена – 83% и Дяково – 78%.

Процентът на запълване на обема на язовирите с основно предназначение питейно-битово водоснабдяване е намалял с 1,7 % спрямо обема им в края на месец юли 2007 г.

От посочените цифри може да се направи извод, че наличните зарегулирани обеми към 31 август 2007 г. в язовирите с приоритетно предназначение питейно-битово водоснабдяване са достатъчни да задоволят нуждите на водоползвателите през следващите месеци.

Наличните зарегулирани обеми в края на месец август в язовирите с приоритетно предназначение за питейно-битово водоснабдяване са достатъчни да задоволяват нуждите на водоползвателите.

С графика за използване на водите на комплексните и значими язовири през месец август 2007 г. за напояване са разрешени 303,515 млн.м<sup>3</sup> вода, които са 59,41% от общо разрешените водни обеми за месеца.

От получените данни за сумарния регистриран приток от водосбора на наблюдаваните язовири за изминалите седем месеца може да се направи следната приблизителна оценка:

- С приток за условията на средна година (обезпеченост 50%) са язовир "Искър" и язовир "Сопот";

- С приток за условията на средно суха година (обезпеченост 75%) са язовирите "Огняново", "Йовковци", "Ясна поляна", "Белмекен", "Тополница", "Домлян", "Пясъчник", "Голям Беглик", "Батак", "Въча", "Боровица", "Кърджали", "Студен кладенец", "Ивайловград", "Студена" и "Пчелина";

- С приток за условията на много суха година (обезпеченост 95%) са язовирите "Кула", "Рабиша", "Огоста", "Среченска бара", "Горни Дъбник", "Ал.Стамболийски", "Хр. Смирненски", "Ястребино", "Съединение", "Бели Лом", "Тича", "Георги Трайков", "Камчия", "Порой", "Ахелой", "Копринка", "Жребчево", "Малко Шарково", "Асеновец", "Доспат", "Тракиец" и "Дяково".

Голяма част от язовирите са с приток в условия на много суха година (обезпеченост 95%), от което следва, че в условията на недостиг на вода е наложително да се предприемат мерки за гарантиране на целенасочено и пестеливо използване на водните обеми, подавани от язовирите.

#### ПРИЛОЖЕНИЕ:

1. **Приложение №1** - Таблица с обобщени данни за състоянието на водите, зарегулирани в язовирите към 31 август 2007 година.
2. **Приложение №2** - Сравнителна таблица за наличните обеми в комплексните и значими язовири за питейно-битово водоснабдяване през август в периода от 2007 до 2001 година.
3. **Приложение №3** - Сравнителна таблица за наличните обеми в комплексните и значими язовири за питейно-битово водоснабдяване от декември 2006 до август 2007 година.

МИНИСТЪР:



ДЖЕВДЕТ ЧАКЪРОВ



## ОБОБЩЕНИ ДАННИ

ЗА СЪСТОЯНИЕТО НА ВОДИТЕ, ЗАРЕГУЛИРАНИ В КОМПЛЕКСНИТЕ  
И ЗНАЧИМИ ЯЗОВИРИ КЪМ 31.08.2007 година

Приложение № 1

№	Язовир	Приток август	Общ приток до 31.08.			Разход август	Общ разход до август	Наличен обем 31.8.2007	Наличен обем 31.8.2006	Общ обем
			2007 г	Ср.г.	95%					
1	Искър	24,5	261,291	249,1	147,2	20,3	189,0	563,2237	531,5	655,0
2	Огняново	1,3	8,103	16,7	6,9	1,2	6,8	24,8798	23,1	31,6
3	Кула	0,0	0,428	3,4	1,7*	0,3	2,2	6,766	5,4	20,2
4	Рабиша	0,0	2,137	15,2	2,7*	0,6	11,7	11,038	13,1	45,0
5	Огоста	31,4	129,051	327,5	237,3	12,7	114,7	242,5	252,7	505,0
6	Среч.бара	2,5	23,537	37,4	26,9	2,8	21,3	13,448	14,3	15,5
7	Г.Дъбник	4,7	36,776	277,7	190,2*	3,0	36,5	53,238	52,9	130,0
8	Сопот	0,7	33,312	27,2	22,8*	4,3	23,3	22,7	12,5	61,8
9	Ал.Стамболийски	7,8	135,548	276,6	137,9	31,5	72,5	146,404	88,8	222,0
10	Смирненски	0,2	17,355	31,4	20,8	2,1	18,2	14,44026	22,0	27,7
11	Йовковци	0,9	27,459	56,1	25,5	3,8	24,5	74,229	63,3	92,2
12	Ястребино	0,4	2,947	40,0	23,2*	3,1	17,3	12,699	13,0	62,8
13	Съединение	0,0	1,547	9,2	2,9	0,3	2,3	5,182	5,2	12,8
14	Бели Лом	0,1	1,456	7,2	2,9*	0,3	2,6	10,902	10,5	25,5
15	Тича	1,6	10,719	137,5	55,1	10,7	61,7	156,137	220,5	311,8
16	Г.Трайков (Цонево)	1,8	21,448	159,5	39,3	7,5	53,0	203,726	206,4	329,0
17	Камчия	0,6	39,394	157,5	54,9	12,0	74,9	134,838	199,2	233,5
18	Порой	0,2	4,823	19,7	10,6*	0,4	6,6	16,6	23,6	45,2
19	Ахелой	0,3	1,561	7,1	4,01*	0,4	1,5	8,43	7,0	12,6
20	Ясна поляна	0,2	6,594	11,6	4,3	1,9	8,9	22,057	30,1	35,3
21	Копринка	2,4	109,989	190,5	111,3	25,1	130,9	27,172	65,9	142,2

	Язовир	Приток август	Общ приток до 31.08.			Разход август	Общ разход до август	Наличен обем 31.8.2007	Наличен обем 31.8.2006	Общ обем
			2007 г	Ср.г.	95%					
22	Жребчево	5,5	114,310	305,0	125,0	25,6	183,6	129,804	202,3	400,0
23	М.Шарково	0,0	4,779	24,9	6,3	1,3	7,9	21,47	14,5	50,0
24	Асеновец	0,2	7,425	29,4	11,5	1,2	7,3	15,34	21,1	28,2
25	Белмекен-Чаира	7,7	149,774	192,5	113,2	17,5	115,3	123,6	137,8	149,5
26	Тополница	12,9	186,540	205,0	107,0	31,2	183,3	52,967	41,2	137,1
27	Домлян	0,2	15,929	18,5	6,1	3,8	16,9	4,135	6,8	26,8
28	Пясъчник	2,2	18,916	25,8	8,6	13,9	74,3	39,14	68,1	211,4
29	Г.Беглик+Ш.поляна	4,2	82,618	112,0	65,4	1,1	63,0	78,5845	74,7	86,1
30	Батак	5,8	134,380	210,0	116,1	19,7	115,3	265,585	229,8	310,0
31	Доспат	6,2	87,382	150,5	94,2	9,1	55,8	390,084	392,3	446,4
32	Въча	22,9	325,324	455,6	263,4	27,3	321,9	198,4405	191,0	226,1
33	Тракиец	0,0	10,467	34,0	16,6*	4,9	16,2	51,27	67,7	114,0
34	Боровица	2,1	35,587	40,0	16,4	1,4	35,9 19,1	26,93	25,9	27,3
35	Кърджали	23,2	547,426	639,9	325,5	34,1	455,9 1,3	430,059	397,5	497,2
36	Ст.кладенец	31,4	842,192	1 161,2	591,0	40,0	806,7 58,6	315,549	279,3	387,8
37	Ивайловград	43,3	963,066	1 547,4	793,9	44,4	993,1 34,0	111,11	133,2	156,7
38	Студена	1,3	29,123	42,6	22,2	2,0	20,0 4,1	20,886176	17,8	25,2
39	Пчелина	2,3	90,733	134,9	64,7	2,0	92,7	52,203	50,6	54,2
40	Дяково	0,3	13,241	25,1	19,5	2,5	10,4	27,317	25,4	35,0
	Общо:	253,5	4 534,7			427,3	4 456,0 117,0	4 125,1	4 238,1	6 385,7

~Притокът е за година с обезпеченост

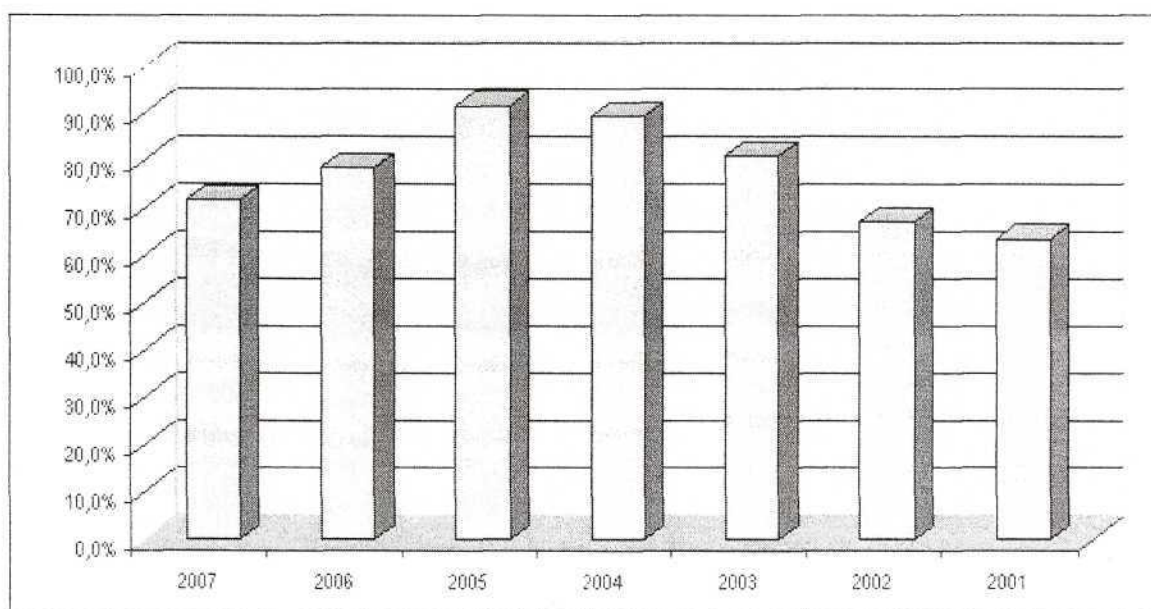
\* 75%

~ прелели води

**Сравнителна таблица за наличните обеми в комплексните и значими язовири за питейно-битово водоснабдяване през месец август за периода от 2007 до 2001 година**

Приложение № 2

№	Язовир	Общ обем	наличен обем към						
			2007	2006	2005	2004	2003	2002	2001
1	Искър	655,0	563,2	531,5	602,4	567	513,9	388,9	417,2
2	Бели Искър	15,3	12,076	10,2	12,6	9,1	11,2	0	11,1
3	Среч.бара	15,5	13,4	14,3	14	15	13,3	15,5	13,4
4	Смирненски	27,7	14,4	22	24,3	24,6	20,9	20,1	12
5	Йовковци	92,2	74,2	63,3	90,6	88,7	82,9	91,5	63,8
6	Тича	311,8	156,1	220,5	268,5	291,8	250,8	229,9	201,5
7	Камчия	233,5	134,8	199,2	227,9	218,3	199,9	136,6	138
8	Ясна поляна	35,2	22,1	30,1	29,3	27,3	30,1	30,1	25,8
9	Асеновец	28,2	15,3	21,1	25,8	21,5	21,6	13,7	10,8
10	Боровица	27,3	26,9	25,9	26,9	27,3	24,1	26,6	23,9
11	Студена	25,2	20,9	17,8	22,8	21	20	20,1	16,6
12	Дяково	35,0	27,3	25,4	33,4	31,2	29,5	35,7	23,8
	<b>Общо</b>	<b>1 501,9</b>	<b>1 080,7</b>	<b>1 181,3</b>	<b>1 378,5</b>	<b>1 342,8</b>	<b>1 218,2</b>	<b>1 008,7</b>	<b>957,9</b>
<b>% от общия обем</b>		<b>100%</b>	<b>72,0%</b>	<b>78,7%</b>	<b>91,8%</b>	<b>89,4%</b>	<b>81,1%</b>	<b>67,2%</b>	<b>63,8%</b>





**Сравнителна таблица за наличните обеми в комплексните и значими язовири за питейно-битово водоснабдяване от декември 2006 г. до 31 август 2007 г.,**

Приложение № 3

№	Язовир	Общ обем	наличен обем към								% на запълване
			31.01.07	28.02.07	31.03.07	30.04.07	31.05.07	30.06.07	31.07.07	31.08.07	
1	Искър	655,0	483,2	485,6	489,2	496,0	597,0	578,4	559,1	563,2	86%
2	Бели Искър	15,3	9,7	7,6	5,0	4,2	14,0	14,3	12,0	12,076	79%
3	Среч.бара	15,5	10,8	12,3	14,9	15,5	15,5	15	13,696	13,4	86%
4	Смирненски	27,7	15,4	18,1	21,7	20,0	19,3	18,5	16,4	14,4	52%
5	Йовковци	92,2	71,0	74,9	85,8	84,9	83,5	81,3	77,1	74,2	80%
6	Тича	311,8	204,8	203,4	202,3	200,3	192,8	182,7	165,3	156,1	50%
7	Камчия	233,5	167,3	168,7	177,6	174,1	167,3	158,3	146,3	134,8	58%
8	Ясна поляна	35,2	27,9	28,3	26,7	27,6	26,9	25,6	23,7	22,1	63%
9	Асеновец	28,2	15,2	16,0	18,0	18,6	18,2	17,5	16,4	15,3	54%
10	Боровица	27,3	27,3	27,3	27,3	27,1	27,3	27,2	26,3	26,9	99%
11	Студена	25,2	11,0	12,5	15,0	18,8	23,4	23,2	21,6	20,9	83%
12	Дяково	35,0	23,5	23,1	23,2	25,5	30,2	32,8	29,5	27,3	78%
	<b>Общо</b>	<b>1 501,9</b>	<b>1 067,1</b>	<b>1 077,8</b>	<b>1 106,7</b>	<b>1 112,6</b>	<b>1 215,5</b>	<b>1 174,8</b>	<b>1 107,4</b>	<b>1 080,7</b>	
	<b>% от общия обем</b>	<b>100%</b>	<b>71,1%</b>	<b>71,8%</b>	<b>73,7%</b>	<b>74,1%</b>	<b>80,9%</b>	<b>78,2%</b>	<b>73,7%</b>	<b>72,0%</b>	

