

# МИНИСТЕРСТВО НА ОКОЛНАТА СРЕДА И ВОДИТЕ

## ИНФОРМАЦИЯ

от

Искра Михайлова - Министър на околната среда и водите

ОТНОСНО: Оперативното управление на водите на национално ниво в Р. България

### I. СЪСТОЯНИЕ НА ВОДИТЕ В СТРАНАТА ЗА м. МАРТ 2014 г.

#### 1. Повърхностни води

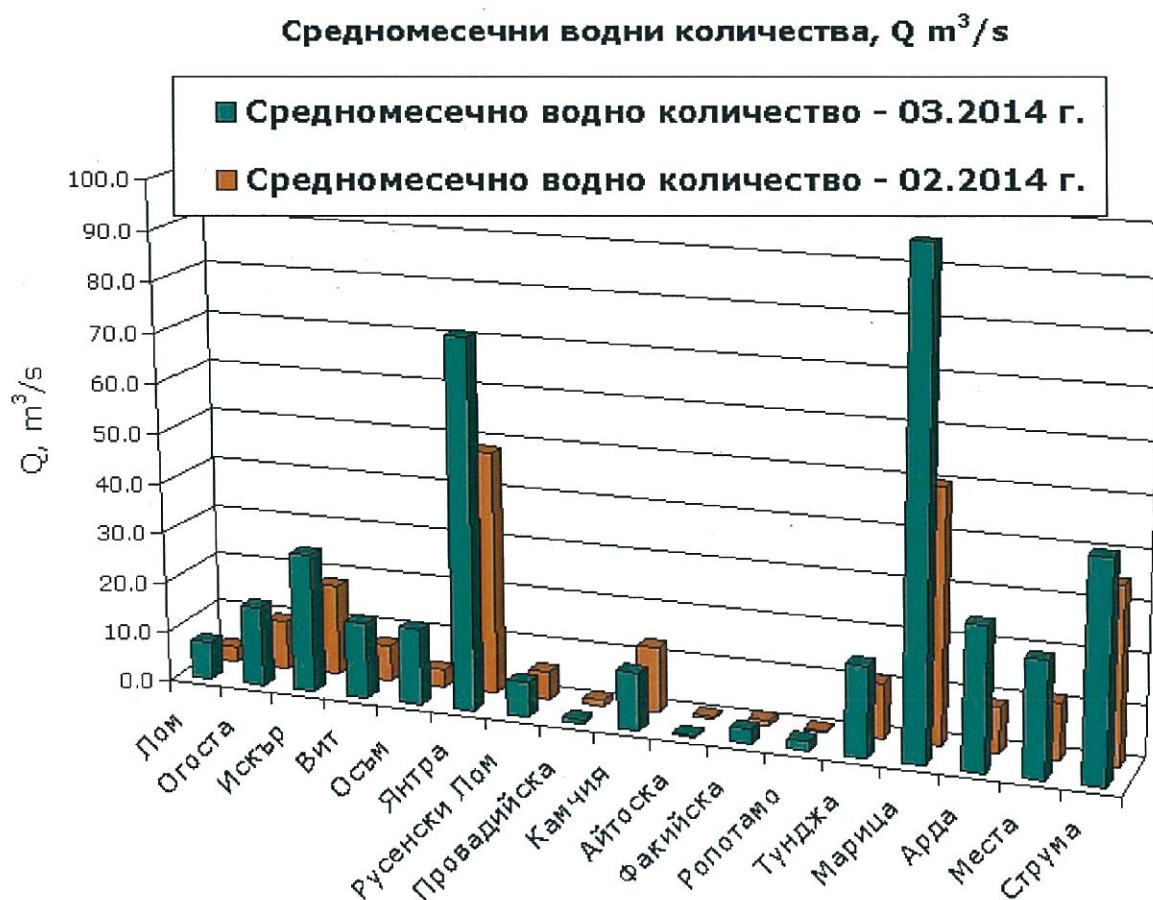
Валежите от дъжд и сняг, предимно в началото на март, както и снеготопенето през наблюдавания период увеличиха съществено обема на речния отток спрямо миналия месец. Общият обем на повърхностния отток в страната е 1509 млн.м<sup>3</sup>, което е с 90% повече от февруари и с 40% по-малко спрямо същия период през миналата година. Модулите на оттока за отделните водосбори, изчислени на база оперативна хидроложка информация, също показват значително увеличение спрямо февруари.

В Дунавския водосборен басейн **средномесечният обем на речния отток е 645 млн.м<sup>3</sup> - с 93% повече спрямо предходния месец и с 1% по-малко спрямо същия период през миналата година.** Всички наблюдавани реки са с по-голям обем на оттока спрямо февруари (с 38% до 162%), а спрямо месец март 2013 г. се отбелязва увеличение на обема на оттока при реките от централната и източната част на водосбора. Надвишение на средномесечната норма на обема на речния отток се отчита при високо разположените измервателни пунктове в централната част на водосбора – при гр. Тетевен на р. Вит с 11%, при гр. Троян и гр. Ловеч на р. Осъм съответно с 1% и 12%, при гр. Габрово и гр. Велико Търново на р. Янтра със 140% и с 9%, при гр. Севлиево на р. Росица с 49% и при с. Джулюница на р. Джулюница с 4%. В резултат на валежите от дъжд през отделни дни на март при всички оперативни хидрометрични пунктове бяха регистрирани повишения на водните нива, като по-съществени бяха тези в периода 7-9. III на реките Осъм при с. Изгрев (със 104 см), Янтра при с. Каранци (със 112 см), Черни Лом при с. Широково (със 78 см) и Русенски Лом при с. Божичен (с 83 см).

В Черноморския водосборен басейн **обемът на речния отток за изминалия месец е 117 млн.м<sup>3</sup>, с 53% повече спрямо февруари и с 56% по-малко спрямо март 2013 г.** В резултат на валежите от дъжд в началото и средата на наблюдавания период, значително се повишиха нивата на реките Луда Камчия при с. Берово (+180 см), Факийска река при с. Зидарово (+156 см) и Ропотамо при с. Веселие (+110 см). Увеличение на обема на речния отток спрямо февруари се отчита при Факийска река (213%). Обемът на оттока към крайните створове на наблюдаваните реки във водосбора е под нормата за месеца.

В Източнобеломорския водосборен басейн **средномесечният отток на реките за март е 539 млн.м<sup>3</sup> - със 143% повече спрямо февруари и с 42% по-малко спрямо март 2013 г.** При голяма част от хидрометричните станции беше регистрирано повишение на речните нива в резултат на валежите от дъжд и сняг през отделни дни на месеца, по-значително в басейна на р. Арда – с 95 до 202 см в основното течение и с до 220 см на р. Върбица при сп. Джебел. В поречието Марица съществени бяха и повишенията на водните нива при родопските притоци на реката – с 82 см на р. Въча при м. Забрал, с 68 см при с. Бачково на р. Чепеларска и със 79 см при гр. Харманли на Харманлийска река, както и при гр. Гълъбово на р. Сазлийка (с 93 см). В основното течение на р. Марица регистрираните повишения на водното ниво бяха несъществени и краткотрайни - с 13 до 30 см. В басейна на р. Тунджа отчетените повишения на водните нива бяха с 29 до 56 см. Всички наблюдавани реки са с по-голям обем на оттока спрямо февруари (с 80% до 220%), а надвишение на средномесечната норма на обема на речния отток се отчита единствено към крайния створ на р. Върбица (с 18%).

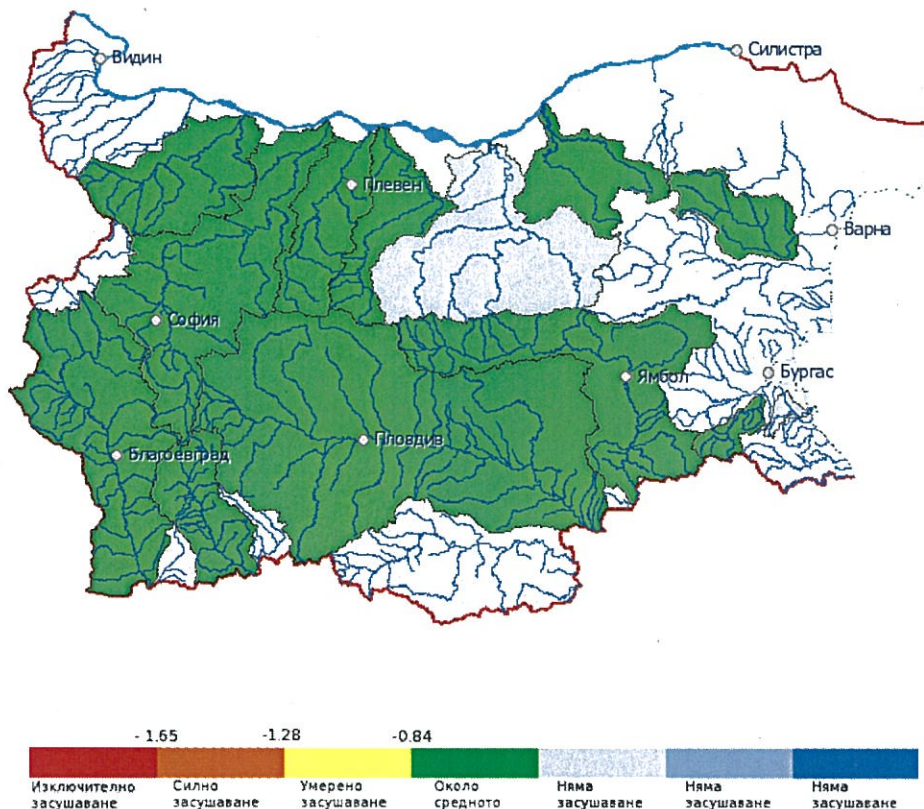
В Западнобеломорския водосборен басейн **обемът на речния отток за март е 208 млн.м<sup>3</sup>, с 26% повече спрямо февруари и със 70 % по-малко спрямо март 2013 г.** В сравнение с миналия месец обемът на оттока на р. Струма е намалял с 6%, а на р. Места се е увеличил със 125%. В резултат на валежите от дъжд, главно през първото десетдневие на месеца, по-съществени повишения на водните нива бяха отбелязани при измервателните станции на р. Места – с 38 до 70 см. В басейна на р.Струма регистрираните изменения на водните нива през изминалия месец бяха в границите  $\pm 40$  см. Обемът на оттока към крайните створове на наблюдаваните реки във водосбора е под месечната норма.



Данни от хидрометричните измервания към крайните станции на реките

НИМХ ежемесечно изчислява стойността на индекса на засушаване SRI, на база предварително определени средномесечни водни количества по поречия. За месец февруари 2014 г. индексите са както следва:

- около средно засушаване – по поречията на реките: Огоста, Искър, Вит, Русенски Лом, Провадийска, Тунджа, Марица, Струма, Места;
- в останалите поречия – няма засушаване



Речните течения през м.март 2014 г. протичат в леглата на реките, няма постъпили данни за възникнали събития по диги и укрепителни съоръжения вследствие на високи води, както и за нанесени щети от вредното въздействие на водите.

## 2. РЕКА ДУНАВ

През март средномесечното ниво на р. Дунав в българския участък при всички пунктове за наблюдение е било с 30 до 82 см по-високо в сравнение с февруари и със 73 до 132 см по-ниско спрямо месечната норма.

## 3. ПОДЗЕМНИ ВОДИ

През март изменението на дебита на изворите се характеризира с големи пространствени вариации и много по-добре изразена тенденция на покачване. Повишение на дебита е установено при 28 наблюдателни пункта или около 78% от случаите.

Понижение на дебита е установено при 5 наблюдателни пункта, като средномесечните стойности са от 74 до 93% от същите стойности, регистрирани през февруари.

През период без изменение остава дебитът на подземните води в сарматски водоносен хоризонт и в басейна на барем-аптски карстово-пукнатинни води на Североизточна България, както и в басейна Голо бърдо.

Повишението на водните нива е най-съществено на места в терасите на реките Дунав, Огоста, Русенски Лом, Тунджа и Средецка, в Кюстендилска и Сливенска котловини, както и в Горнотракийска низина.

През периода понижение на водните нива с 1 до 29 см е установено при 15 наблюдателни пункта, като най-съществено е то за подземните води на места в терасата на Вит и в Софийска котловина.



## II. СЪСТОЯНИЕ НА ВОДИТЕ ЗАРЕГУЛИРАНИ В КОМПЛЕКСНИТЕ И ЗНАЧИМИ ЯЗОВИРИ ПРЕЗ м. МАРТ 2014 г.

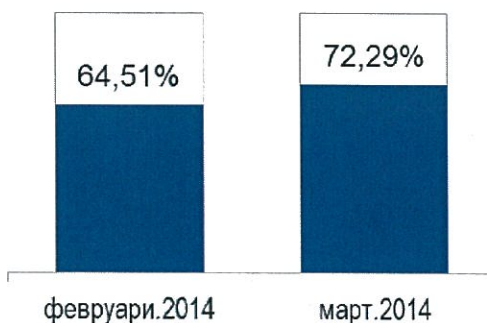
В Министерството на околната среда и водите ежедневно се следи състоянието на водите зарегулирани в комплексните и значими язовири, на базата на ежедневна информация постъпваща от дружествата експлоатиращи язовирните стени и съоръженията към тях. Съгласно приложение №1 към чл.13 ал.1, т.1 от Закона за водите комплексните и значими язовири са 53 броя.

- Сумата на общите им обеми е 6 692,03 млн.м<sup>3</sup>, което представлява около 87 % от сумата на общите обеми на изградените в страната язовири.
- Сумата от наличните в тях завирени обеми към 31 март 2014 г. е 4 784,8 млн.м<sup>3</sup> и представлява 72,29% от сумата на общите им обеми.

В края на март 2013 г. този процент е 76,88.



За периода 28.02.2014 - 31.03.2014 г. наличният завирен обем в язовирите се е увеличил със 514,1 млн.м<sup>3</sup>.



Наличният завирен обем в язовирите според основното им предназначение е както следва:

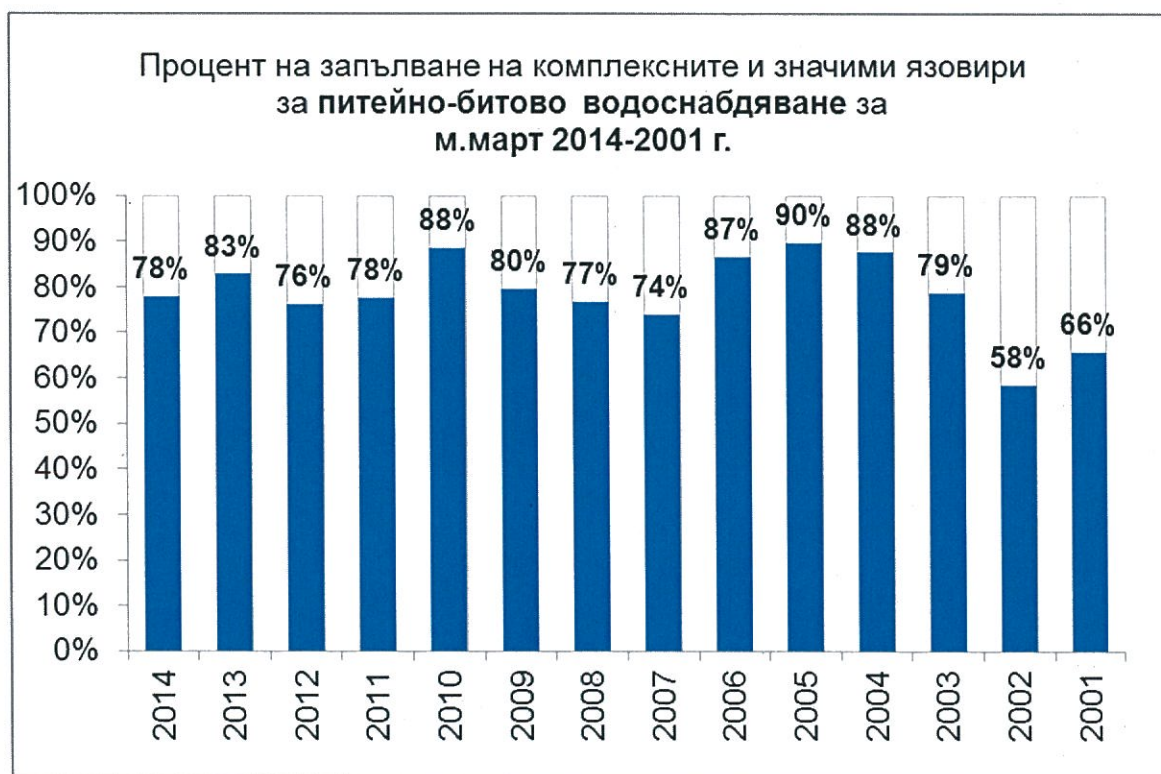
- питейно-битово водоснабдяване – 77,8% от общия обем,
- напояване – 51,6% от общия обем,
- енергетика – 84,4% от общия обем.

*Към момента няма критично ниски нива на комплексни и значими язовири в страната. През месец март 2014 г. са преливали яз.“Боровица“ и яз.“Камчия“. Наличните зарегулирани обеми в края на месец март са достатъчни да задоволят нуждите на водоползвателите.*

#### КОМПЛЕКСНИТЕ И ЗНАЧИМИ ЯЗОВИРИ С ОСНОВНО ПРЕДНАЗНАЧЕНИЕ

##### ПИТЕЙНО-БИТОВО ВОДОСНАБДЯВАНЕ /ПБВ/

Сумарният завирен обем на язовирите с питейно-битово предназначение към 31 март 2014 г. е 1166,2 млн. м<sup>3</sup>, което е **77,8% от общия им обем и е с около 5,31 % по-висок спрямо обема им в края на месец февруари 2014 г. и с около 5,0% по-нисък спрямо обема им в края на март 2013 г.** Степента им на напълване е както следва: яз.“Искър” – 74,5%, яз.“Бели Искър” – 22,7%, яз.“Среченска бара” – 75,3%, яз.“Христо Смирненски” – 70,9 %, яз.“Йовковци” – 93,3%, яз.“Тича” – 72,3%, яз.“Камчия” – 100,4%, яз.“Ясна поляна” – 81,5%, яз.“Асеновец” – 76,2%, яз.“Боровица” – 100,0%, яз.“Студена” – 36,9% и яз.“Дяково” – 38,7%.



*Наличните зарегулирани обеми в края на месец март са достатъчни да задоволят нуждите на водоползвателите.*

#### ПРЕДПРИЕТИ МЕРКИ В МЕСЕЧНИЯ ГРАФИК ЗА ИЗПОЛЗВАНЕ НА ВОДИТЕ ОТ КОМПЛЕКСНИ И ЗНАЧИМИ ЯЗОВИРИ ЗА М. МАРТ 2014 Г:

- Спряно е прехвърлянето на водите на събирателни деривации „Манастирска“ и „Грънчар“ от водосбора на яз. „Белмекен“ към яз. „Бели Искър“ за водоснабдяване на гр. София.

### III. СЪСТОЯНИЕ НА ВОДИТЕ В ОБЩИНСКИТЕ ЯЗОВИРИ

През месец март 2014 г. не са постъпвали данни за критични нива и възникнали аварийни ситуации по язовирните стени и съоръженията към тях.

Няма данни за критични участъци по диги и укрепителни съоръжения, както и за засегнати населени места от вредното въздействие на водите.

Като цяло язовирите притежават свободен обем за поемане на допълнителен приток към водохранилищата им.

По данни от Басейновите дирекции получени към 31 март 2014 г. състоянието на водите в 68-те язовира определени в предаварийно състояние е както следва:

- 23 язовира - около кота мъртъв обем;
- 5 язовира – пълни около и под 1/3 от обема;
- 15 язовира – със завирен обем между 40 и 60 %;
- 5 язовира – със завирен обем около и над 80 %;
- 7 язовира – не са предприети мерки за изпълняване на предписанията на Басейновите дирекции;
- За останалите 13 броя язовири няма данни за обемите.

С УВАЖЕНИЕ,

  
ИСКРА МИХАЙЛОВА

МИНИСТЪР НА ОКОЛНАТА СРЕДА И ВОДИТЕ