

МИНИСТЕРСТВО НА ОКОЛНАТА СРЕДА И ВОДИТЕ

ИНФОРМАЦИЯ

от

Светлана Жекова - Министър на околната среда и водите

ОТНОСНО: Оперативното управление на водите на национално ниво в Р. България

I. СЪСТОЯНИЕ НА ВОДИТЕ В СТРАНАТА ЗА М. ЮЛИ 2014 Г.

1. Повърхностни води

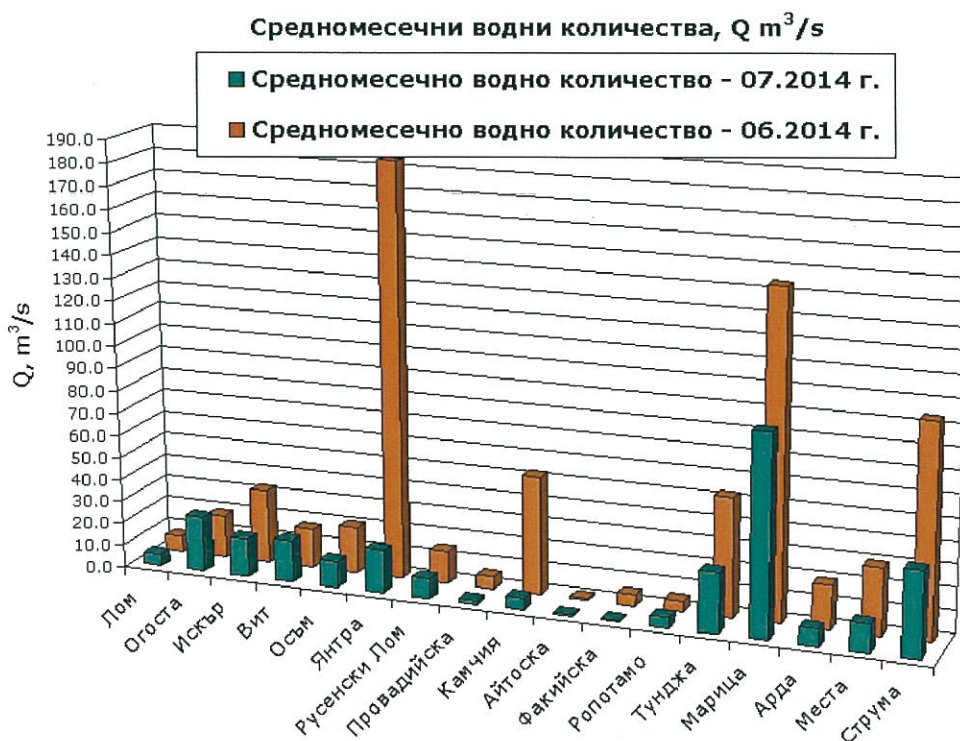
През юли оттокът на по-голямата част от наблюдаваните реки в страната намаля значително в сравнение с юни. Общият обем на повърхностния отток е 1283 млн.м³, което е с 40% по-малко от юни, но с 27% повече спрямо същия период през миналата година. Модулите на оттока за отделните водосбори, изчислени на база оперативна хидроложка информация, също показват тенденция към намаление на обема на речния отток спрямо юни.

В Дунавския басейн **обемът на речния отток е 575 млн.м³ - с 45% по-малко спрямо предходния месец и с 6% повече спрямо същия период през миналата година.** През наблюдавания период реките Лом, Огоста и Русенски Лом останаха без съществено изменение при регистрирани денонощни колебания на водните нива в рамките на ± 22 cm. В резултат на обилните валежи, главно през втората половина на месеца, бяха отбелязани значителни и дълготрайни повишения на водните нива при голяма част от наблюдателните пунктове в централната част на водосбора – с 30 до 50 cm в басейна на р. Искър, с 50 до 98 cm в басейна на р. Вит, с 64 до 140 cm в басейна на р. Осъм, с 23 до 56 cm в основното течение на р. Янтра, с 63 cm на р. Джулюница при едноименното село, със 104 cm при гр. Севлиево на р. Росица. С по-голям обем на оттока спрямо юни е единствено р. Вит. При почти всички оперативни хидрометрични станции се отчита надвишение на месечната норма на оттока с изключение на пунктовете при гр. Нови Искър и при с. Ореховица на р. Искър и при гр. Стражица на Голяма река.

В Черноморския водосбор **обемът на речния отток за изминалия месец е 141 млн.м³, с 56% по-малко спрямо юни и с 31% повече спрямо юли 2013 г.** Обилните валежи в периода 15-16.VII бяха причина реките Ропотамо и Дяволска да излязат от коритата си, а регистрираното повишение при с. Веселие на р.Ропотамо беше с 541 cm. Като цяло отчетените валежи във водосбора не се отразиха трайно на режима на наблюдаваните реки, като регистрираните повишения на водните нива през останалата част на месеца бяха несъществени и краткотрайни (с до 34 cm). Всички наблюдавани реки във водосбора са с по-малък обем на оттока спрямо юни.

В Източнороманския басейн **средномесечният обем на оттока на реките за юни е 414 млн.м³ – с 3% повече спрямо юни и със 137% повече спрямо юли 2013 г.** В резултат на валежите през последните дни на месеца бяха регистрирани краткотрайни и не толкова съществени повишения в басейна на р. Тунджа (с до 52 cm). Във водосбора на р. Марица по-значителни повишения на речните нива бяха отбелязани през последното десетдневие на месеца при измервателните пунктове в долното течение – с 64 cm при гр. Първомай и с 43 cm при гр. Харманли на р. Марица, с 81 cm на р. Чепеларска при гр. Бачково и с 57 cm на р. Сазлийка при гр. Гълъбово. Реките Арда и Върбица останаха без съществено изменение при минимални денонощни изменения на водните нива (± 30 cm). Надвишение на месечната норма на оттока се отчита към крайните станции на реките Тунджа, Марица и Арда. Спрямо юни с по-голям обем на оттока са реките Тунджа и Марица.

В Западнобеломорския водосборен басейн **обемът на речния отток за май е 153 млн.м³, с 57% по-малко спрямо юни и с 19% по-малко спрямо юли 2013 г.** Общо за целия водосбор, регистрираните повишения на речните нива бяха несъществени (с до 30 см) и краткотрайни. В сравнение с миналия месец обемът на оттока и на р. Места и на р. Струма е намалял съответно с 56% и 58%. При много от хидрометричните станции във водосбора на р. Струма се наблюдаваха продължителни периоди на задържане на водните нива и минимални денонощни изменения (с до 10 см), а реките Струма при гр. Перник и Кресненско ханче, Сушицка река при с. Полена и Пиринска Бистрица при с. Горно Спанчево останаха почти без промяна при минимални вариации на нивата (± 4 см). С обем на оттока надвишаващ месечната норма са реките Соголянска Бистрица при с. Гърляно, Елешница при с. Ваксево, Сушицка река при с. Полена и Струмешница при с. Струмешница.

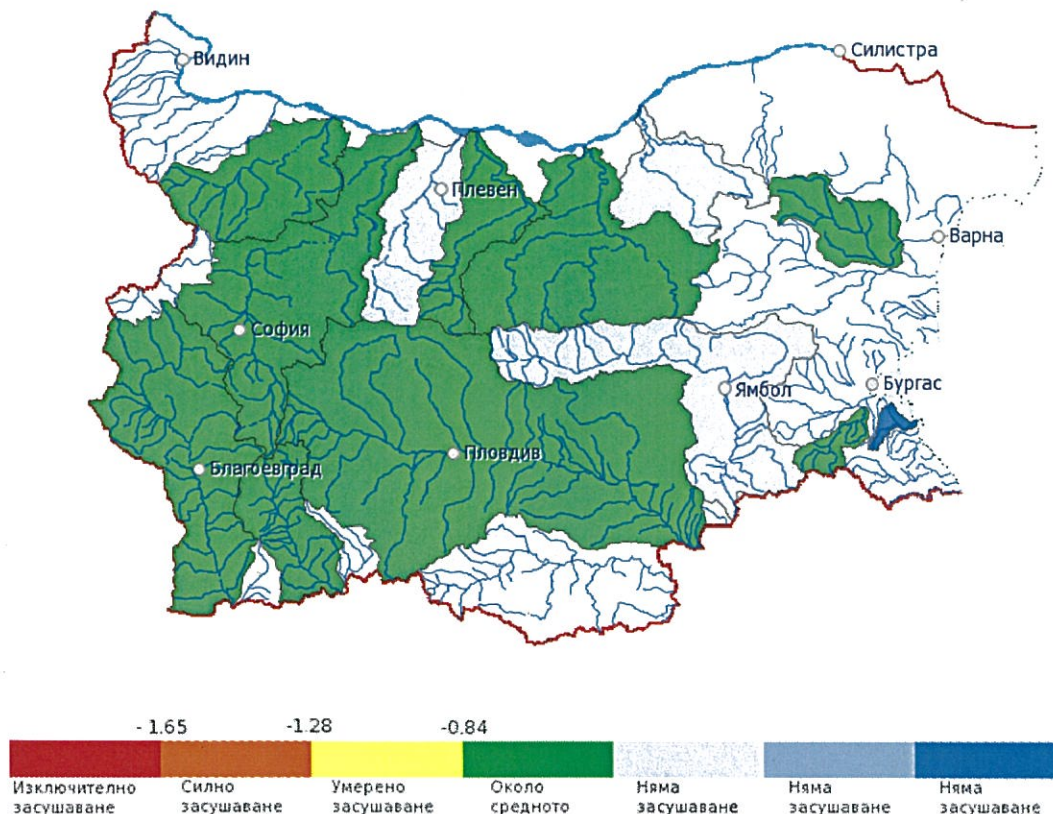


Данни от хидрометричните измервания към крайните станции на реките

Стойност на индекса на засушаване SRI

НИМХ ежемесечно изчислява стойността на индекса на засушаване SRI, на база предварително определени средномесечни водни количества по поречия. За месец май 2014 г. индексите са както следва:

- около средно засушаване – по поречията на реките: Огоста, Искър, Осъм, Янтра, Провадийска, Факийска, Марица, Струма и Места
- в останалите поречия – няма засушаване



РЕКА ДУНАВ

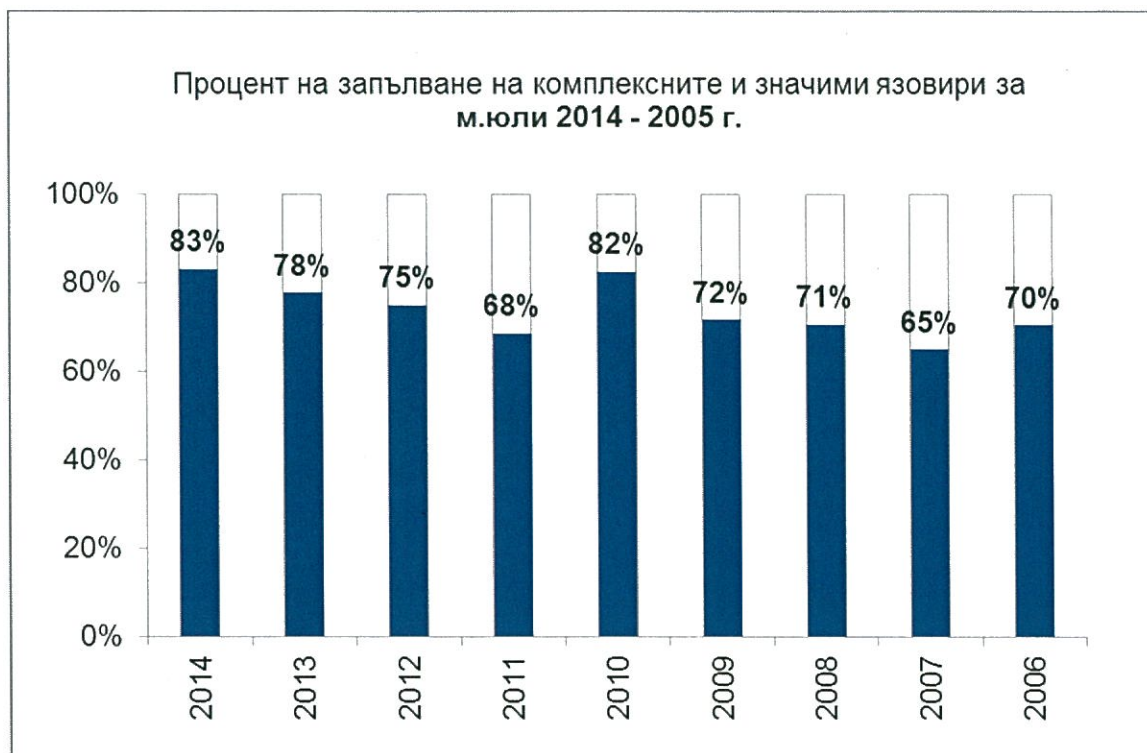
През юли средномесечното ниво на р. Дунав в българския участък при всички пунктове за наблюдение е било със 119 до 198 см по-ниско в сравнение с юни и със 107 до 201 см по-ниско спрямо месечната норма.

II. СЪСТОЯНИЕ НА ВОДИТЕ ЗАРЕГУЛИРАНИ В КОМПЛЕКСНИТЕ И ЗНАЧИМИ ЯЗОВИРИ ПРЕЗ м. ЮЛИ 2014 г.

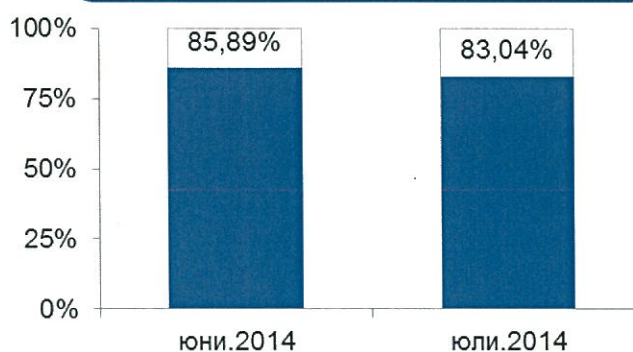
В Министерството на околната среда и водите ежедневно се следи състоянието на водите зарегулирани в комплексните и значими язовири, на базата на ежедневна информация постъпваща от дружествата експлоатиращи язовирните стени и съоръженията към тях. Съгласно приложение №1 към чл.13 ал.1, т.1 от Закона за водите комплексните и значими язовири са 53 броя.

- Сумата на общите им обеми е 6 692,03 млн.м³, което представлява около 87 % от сумата на общите обеми на изградените в страната язовири.
- Сумата от наличните в тях завирени обеми към 31 юли 2014 г. е 5497,6 млн.м³ и представлява 83,04% от сумата на общите им обеми.

В края на юли 2013 г. този процент е 77,7.



За периода 31.07.2014 - 01.07.2014 г. наличният завирен обем в язовирите е намалял със 188,6 млн.м³.



Наличният завирен обем в язовирите според основното им предназначение е както следва:

- питейно-битово водоснабдяване – 88,4% от общия обем,
- напояване – 67,8% от общия обем,
- енергетика – 93,1% от общия обем.

През месец юли няма критично ниски и критично високи нива на комплексни и значими язовири в страната.

Няма данни за засегнати населени места и за възникнали аварийни ситуации по язовирните стени и съоръженията към тях.

Наличните зарегулирани обеми в края на месец юли са достатъчни да задоволят нуждите на водоползвателите.

**КОМПЛЕКСНИ И ЗНАЧИМИ ЯЗОВИРИ С ОСНОВНО ПРЕДНАЗНАЧЕНИЕ
ПИТЕЙНО-БИТОВО ВОДОСНАБДЯВАНЕ /ЛБВ/**

Сумарният завирен обем на язовирите с питейно-битово предназначение към 31 юли 2014 г. е 1323,3 млн. м³, което е **88,25% от общия им обем и е с около 2,5 % по-нисък спрямо обема им в края на месец юни 2014 г. и с около 2,0% по-висок спрямо обема им в края на юли 2013 г.** Степента им на напълване е както следва: яз.“Искър” – 85,9%, яз.“Бели Искър” – 87,1%, яз.“Среченска бара” – 100,0%, яз.“Христо Смирненски” – 72,6 %, яз.“Йовковци” – 98,7%, яз.“Тича” – 85,1%, яз. “Камчия” – 98,2%, яз.“Ясна поляна” – 87,9%, яз.“Асеновец” – 95,7%, яз.“Боровица” – 99,3%, яз.“Студена” – 80,6% и яз.“Дяково” – 66,1%.



Наличните зарегулирани обеми в края на месец юли са достатъчни да задоволят нуждите на водоползвателите.

С УВАЖЕНИЕ,

СВЕТЛАНА ЖЕКОВА
МИНИСТЪР НА ОКОЛНАТА СРЕДА И ВОДИТЕ