

## РЕПУБЛИКА БЪЛГАРИЯ

### МИНИСТЕРСТВО НА ОКОЛНАТА СРЕДА И ВОДИТЕ

---

#### ИНФОРМАЦИЯ

от

**Ивелина Василева - Министър на околната среда и водите**

**ОТНОСНО:** Оперативното управление на водите на национално ниво в Р. България

**I.**

#### **II. СЪСТОЯНИЕ НА ВОДИТЕ В СТРАНАТА ЗА м. ФЕВРУАРИ 2015 г.**

##### **1. ПОВЪРХНОСТНИ ВОДИ**

През февруари общият обем на оттока за страната е 4808 млн.м<sup>3</sup>, което е с 45% повече в сравнение с оттока за януари и с 5 пъти повече от месец февруари 2014 г. В резултат на падналите количества валежи от дъжд и сняг в края на месец януари (30-31.01.) и първите дни на февруари, значително бяха повишени речни нива в страната, като критични бяха във водосборите на Черноморски, Източнобеломорски и Западнобеломорски басейни. През февруари протичащите водни количества на почти всички наблюдавани реки бяха над прага за високи води.

В Дунавския басейн стойността на оттока за месеца е 1233 млн. м<sup>3</sup>, което е с 12% повече в сравнение с оттока за януари и с 3 пъти повече от месец февруари 2014 г. В периода 01-09.02., в резултат на оттичането на реките към устията им и съпътстващите регистрирани валежи от дъжд и сняг, нивата във водосборите на реките Искър, Вит, Осъм, Янтра и Русенски Лом бяха значителни, като на 05.03.2015 г. р. Русенски Лом при селата Бесарбово и Божичен преля.

Дъждовете в периода 30.01.2015 г.-07.02.2015 г. в Черноморския водосборен басейн доведоха до преливане на реки: Провадийска при г. Синдел, Айтоска, Средецка, Ропотамо. Голяма част от измервателните пунктове на НИМХ-БАН в района останаха недостъпни през целия месец.

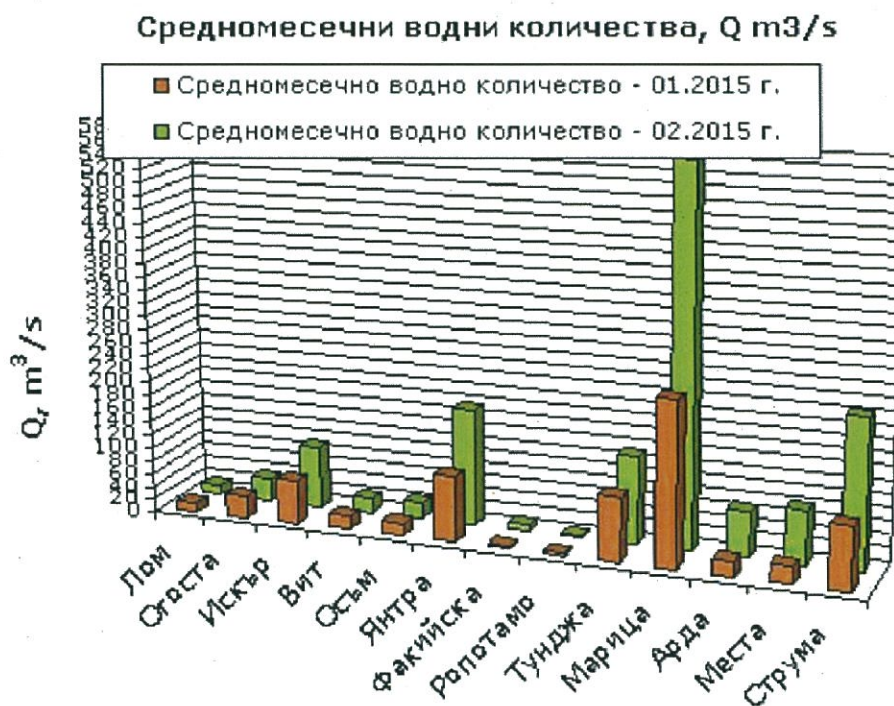
Валежите през втория месец на 2015 г. най-съществено повлияха обема на оттока в Източнобеломорския водосборен басейн. Неговата стойност е 2738 млн. м<sup>3</sup> и надвишава с 11 пъти тази от януари 2014 г. и е с 85% повече спрямо януарската стойност. Нивото на р. Тунджа при гр. Елхово се повиши незначително с до +23 см на 03.02.2015 г. и на 04.02.2015 г. достигна водно ниво Н= 410 см. Във водосбора на река Марица денонощните колебания на водното ниво бяха в границите - 110/204 см, а на 02.02. при гр. Свиленград водното количество на реката достигна 1228,583 м<sup>3</sup>/сек при Н= 486 см. На 01.02. преляха реките Черна при гр. Смолян и Триградска при гр. Триград. Съществено повишените речни нива в поречие Арда през първите дни на месец февруари постепенно се понижиха до края на първата десетдневка. Спрямо месец януари 2015 г. обемът на речния отток на реките Тунджа, Марица и Арда се е увеличил съответно с 23%, 105% и 88%, а спрямо февруари 2014 г. е по-голям 11, 10 и 15 пъти.



Обемът на речния отток в Западнобеломорския водосборен басейн е 837 млн.м<sup>3</sup> и е 4 пъти повече в сравнение с оттока за февруари миналата година и над 1 път повече в сравнение с оттока за месец януари. Общо за водосбора отчетените повишения на речните нива, вследствие на регистрирани дъждове, бяха основно в първите дни на месеца. За водосбора на р. Места, отчетеното през дните 02-07.02. максимално повишение е с +180 см на 07.02 при с. Хаджидимово, а в басейна на р. Струма е с +68 см при с. Бобошево на същата дата.

Модулите на оттока за отделните водосбори, изчислени на база оперативна хидроложка информация, показват същите тенденции в изменението на повърхностния отток.

### Данни от хидрометричните измервания към крайните станции на реките



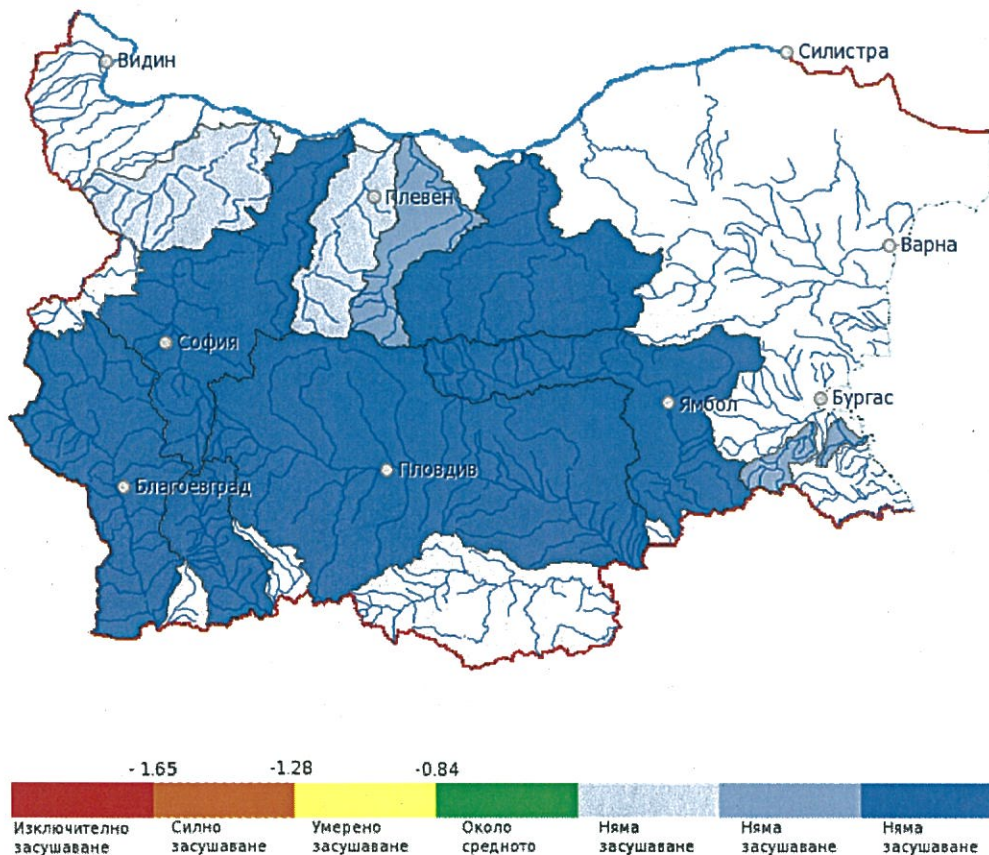
Данни от хидрометричните измервания към крайните станции на реките

## 2. РЕКА ДУНАВ

От 01.02.2015. г. се наблюдава плавно понижение на нивото на р. Дунав в българския участък при всички пунктове за наблюдение. В сравнение с нормата за м. февруари имаме повишение като следва: +47 см при Ново село, +72 см при Лом, +70 см при Оряхово, +54 см при Свищов, +66 см при Русе и +108 см при Силистра.

## 3. СТОЙНОСТ НА ИНДЕКСА НА ЗАСУШАВАНЕ SRI

НИМХ ежемесечно изчислява стойността на индекса на засушаване SRI, на база предварително определени средномесечни водни количества по поречия. За месец февруари 2015 г. няма отчетено засушаване.



### III. СЪСТОЯНИЕ НА ВОДИТЕ ЗАРЕГУЛИРАНИ В КОМПЛЕКСНИТЕ И ЗНАЧИМИ ЯЗОВИРИ ПРЕЗ м. ФЕВРУАРИ 2015 г.

В Министерството на околната среда и водите ежедневно се следи състоянието на водите зарегулирани в комплексните и значими язовири, на базата на ежедневна информация постъпваща от дружествата експлоатиращи язовирните стени и съоръженията към тях. Съгласно приложение №1 към чл.13 ал.1, т.1 от Закона за водите комплексните и значими язовири са 53 броя.

- Сумата на общите им обеми е 5 572,6 млн.м<sup>3</sup>, което представлява около 84% от сумата на общите обеми на изградените в страната язовири.
- Сумата от наличните в тях заvirени обеми към 28 февруари 2015 г. е 5 466,6 млн.м<sup>3</sup> и представлява 82,57 % от сумата на общите им обеми. В края на м. февруари 2014 г. този процент е 64,51 %.

През месец февруари по-голямата част от комплексните и значими язовири бяха с високи нива. През месеца са преливали яз. „Камчия“, яз. „Ясна поляна“, яз. „Кърджали“, яз. „Студен кладенец“, яз. „Ивайловград“, яз. „Йовковци“, яз. „Мандра“, яз. „Асеновец“, яз. „Боровица“, яз. „Пчелина“ и яз. „Георги Трайков“.

На края на месеца със запълване над 90% са яз. „Асеновец“, яз. „Боровица“, яз. „Батак“, яз. „Доспат“, яз. „Цанков камък“, яз. „Въча“, яз. „Кърджали“, яз.

„Ивайловград“, яз. „Ал.Стамболийски“, яз. „Пчелина“, яз. „Тича“, яз. „Георги Трайков“, яз. „Йовковци“, яз. „Камчия“, яз. „Среченска Бара“ и яз. „Ясна поляна“.

**Няма данни за засегнати населени места и за възникнали аварийни ситуации по язовирните стени и съоръженията към тях.**



Наличният завирен обем в язовирите според основното им предназначение е както следва:

- питейно-битово водоснабдяване – 89,8 % от общия обем,
- напояване – 70,9 % от общия обем,
- енергетика – 89,1 % от общия обем.

#### КОМПЛЕКСНИ И ЗНАЧИМИ ЯЗОВИРИ С ОСНОВНО ПРЕДНАЗНАЧЕНИЕ ПИТЕЙНО-БИТОВО ВОДОСНАБДЯВАНЕ /ПБВ/

Сумарният завирен обем на язовирите с питейно-битово предназначение към 28 февруари 2015 г. е 1346,1 млн. м<sup>3</sup>, което е 89,8 % от общия им обем и е приблизително 2 % по-висок от *обема им в края на месец януари 2015 г. и с приблизително 15% по-висок спрямо обема им в края на февруари 2014 г.* Степента им на напълване е както

следва: яз.“Искър” – 85,1 %, яз.“Бели Искър” – 37,9 %, яз.“Среченска бара” – 100,0 %, яз.“Христо Смирненски” – 58,5 %, яз.“Йовковци” – 100,2 %, яз.“Тича” – 97,7 %, яз.“Камчия” – 98,5 %, яз.“Ясна поляна” – 95,9 %, яз.“Асеновец” – 94,0 %, яз.“Боровица” – 100,0 %, яз.“Студена” – 70,6 % и яз.“Дяково” – 60,5 %.

**Наличните зарегулирани обеми в края на месец февруари са достатъчни да задоволят нуждите на водоползвателите.**



#### ПРЕДПРИЕТИ ДЕЙСТВИЯ НА ОПЕРАТИВНО ЗВЕНО КЪМ МОСВ

В периода 23 януари – 3 февруари 2015 г. предвид прогнози на НИМХ за очаквани валежи за периода 24-26.01.2015 г. и информация от Системата за ранно предупреждение при наводнения за водосбора на реките Марица и Тунджа, за увеличение на водните нива на р. Тунджа и р. Марица, са уведомени компетентните власти на Р. Турция и Р. Гърция, както следва:

- 1) На 23<sup>-ти</sup> януари 2015 г. (Р. Турция и Р. Гърция) е предоставена актуална информация за водните нива и количества в реките, като е посочено изрично, че тенденцията на повишаване на нивата и прогнози за голям приток към каскада Арда.
- 2) На 30<sup>-ти</sup> януари 2015 г. (Р. Турция и Р. Гърция) предвид прогнози на НИМХ за очаквани сумарни валежи за периода на места в източните и южните райони от 40 до 60 литра и факта, че водните количества на реките Марица и Тунджа са около праговете на високи води и се очаква да се повишават в следващите дни и прогнози за голям приток към каскада Арда.
- 3) На 1-ви февруари 2015 г. в допълнение към предоставена информация на 30.01.2015 г. е предоставена актуална информация за състоянието на водите в реките Марица и Тунджа, като допълнение е дадена и информация за състоянието на язовирите от каскада Арда (яз. Кърджали, Студен Кладенец и Ивайловград). Също така е обърнато внимание, че пика на високата вълна се очаква да бъде на 4-ти февруари 2015 г. в поречията на реките Арда, Марица и Тунджа.

- 4) На 3<sup>ти</sup> февруари 2015 г. (Р. Турция и Р. Гърция) е предоставена актуална информация за нивата и водните количества на реките Марица и Тунджа и Арда от Системата за ранно предупреждение. Потвърдена е информацията, че повишението на нивото на река Тунджа ще продължи и се очаква да достигне максимума си на 03. 02. срещу 04. 02. 2015 г.

**ПРЕДПРИЕТИ МЕРКИ В МЕСЕЧНИЯ ГРАФИК ЗА ИЗПОЛЗВАНЕ НА ВОДИТЕ ОТ КОМПЛЕКСНИ И ЗНАЧИМИ ЯЗОВИРИ ЗА М. ФЕВРУАРИ 2015 Г.:**

1. Отчитайки неочаквано големия приток и тенденцията към увеличаване на обема в язовир Искър, както и обстоятелството, че единствена възможност за освобождаване на обем за поемане на притока е чрез работа на ВЕЦ „Пасарел“ и ВЕЦ „Кокаляне“, е наредено до края на месец февруари с цел освобождаване на ретензионен обем в язовир Искър да се премине на 24 часова работа на ВЕЦ „Пасарел“ и ВЕЦ „Кокаляне“, като се освобождават максимално разрешените водни количества.
2. Имайки предвид регистрирания приток към язовир „Копринка“, наличен заверен обем 127,648 млн.м<sup>3</sup> (от общ обем 142,200 млн.м<sup>3</sup>), както и критично високите нива на река Тунджа, МОСВ разрешава:
  - При наличие на приток до 30,0 м<sup>3</sup>/сек в яз. „Копринка“ - ВЕЦ „Копринка“ да преработва постъпващия приток, като от преработената вода към ВЕЦ „Стара Загора“ се подава максималното възможно за преработване от нея водно количество, а останалото водно количество се изпуска в река Тунджа.
  - При наличие на приток над 30,0 м<sup>3</sup>/сек., едновременно с работата на ВЕЦ „Копринка“ и ВЕЦ „Ст. Загора“, да бъде отворен и основния изпускател на язовир „Копринка“ за провеждане на притока над тези количества.
3. Във връзка с повишаване на обемите в язовирите и с цел поемане на очакван приток и недопускане на евентуално неконтролирано преливане се разрешава за м. февруари 2015 г. да се отпуснат допълнителни обеми вода за производство на електроенергия, както следва: яз. „Батак“ – 5,000 млн.м<sup>3</sup>, яз. „Белмекен“ – 4,000 млн.м<sup>3</sup>, яз. „Цанков Камък“ – 55,000 млн.м<sup>3</sup>, яз. „Въча“ – 70,000 млн.м<sup>3</sup>.

*Поради значителните валежи, големия приток към язовирите и значителния наличен обем в тях в началото на 2015 г., следва да се спазват определените за поддържане с месечния график обеми за поддържане, с цел предпазване от вредното въздействие на водите.*

**ИВЕЛИНА ВАСИЛЕВА**

Министър на околната среда и водите