



РЕПУБЛИКА БЪЛГАРИЯ

МИНИСТЕРСТВО НА ОКОЛНАТА СРЕДА И ВОДИТЕ

ИНФОРМАЦИЯ

от

Ивелина Василева - Министър на околната среда и водите

ОТНОСНО: Оперативното управление на водите на национално ниво в Р. България

I. СЪСТОЯНИЕ НА ВОДИТЕ В СТРАНАТА ЗА М. МАЙ 2016 Г.

1. Повърхностни води

Общият обем на речния отток в страната за месец май е 3170 млн.м³, което е с 48% повече от месец април 2016 г. и с 23% повече от май 2015 г.

През месец май в периодите 03.05-06.05, 12.05-14.05 и 25.05-27.05 в по-голямата част от водосборите на наблюдаваните реки са отчетени повишения на водните нива. Средномесечните водни количества на повечето от наблюдаваните реки са около и над месечната норма.

В **Дунавския водосборен басейн** обемът на речния отток е 1827 млн.м³ и е около два пъти повече спрямо предходния месец и месец май 2015 г. В резултат на валежи в периодите 03.05-06.05 и 25.05-27.05 са регистрирани значителни повишения на водните нива в целия басейн. Средномесечните водни количества на по-голяма част от наблюдаваните реки в басейна са над месечните норми, само в горните части на водосборите на реките Вит и Янтра са под нормите с до 52%. По-значителни повишения на водните нива са отчетени по: р. Огоста при с. Бутан +106 см, р. Вит при с. Търнене с +110 см, р. Осъм при с. Изгрев с +289 см, р. Янтра при гр. Велико Търново с +362 см и р. Янтра при с. Каранци с +233 см.

В **Черноморския водосборен басейн** обемът на речния отток за месец май е 233 млн.м³ и е с 67% по-голям спрямо месец април 2016 г. и с 33% по-голям от месец май 2015 г. В резултат на валежи, в периода 04.05-06.05 и 25.05-27.05, се наблюдава повишение на р. Камчия при с. Берово с +100 см и на р. Факийска при с. Зидарово с



София, 1000, бул. „Кн. Мария Луиза” 22



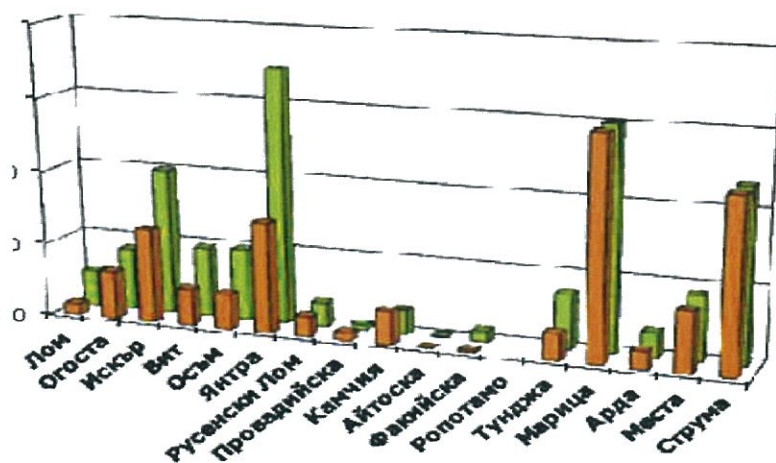
Тел: +359(2) 940 6194, Факс: +359(2) 986 25 33

+98 см. Средномесечните водни количества при повечето от реките в басейна са около и над месечните норма.

Общият обем на оттока на реките в **Източнобеломорския водосборен басейн** за месец май е 617 млн.м³ и е с 1% по-малко спрямо предходния месец април тази година и с 19% по-малко спрямо месец май миналата година. В периода 03.05-06.05, 21.05-23.05 и 25.04-27.04, вследствие на валежи, са регистрирани повишения в поречията: Тунджа с до +128 см (р. Беленска при гара Чумерна), Марица с до +39 см по притока ѝ р. Съзлийка, р. Арда с до +62 см при с. Вехтино. Средномесечните водни количества във водосборите на: р. Тунджа са над нормата; в горното и средно течение на р. Марица и притоците ѝ са около и под месечната норма с изключение на водното количество при гр. Пазарджик, което е с 62% повече от нормата, а в долното ѝ течение са над нормата. Средномесечните водни количества във водосбора на р. Арда са около нормата.

В **Западнобеломорския водосборен басейн** обемът на речния отток за месеца е 492 млн.м³ и е със 7% повече от обема за април и с 33% по-малък спрямо май миналата година. Вследствие на валежи, в периода 03.05-06.05, 12.05-14.05 и 21.05-23.05 са регистрирани повишения с до +62 см в поречие Струма и с до +75 см в поречие Места. Средномесечните водни количества в по-голяма част от наблюдаваните реки са около и под месечната норма. Изключения правят горното и средно течение на р. Струма и притока ѝ р. Струмешница при с. Струмешница, където водните количества са над месечната норма с до 71%.

ДАННИ ОТ ХИДРОМЕТРИЧНИТЕ ИЗМЕРВАНИЯ КЪМ КРАЙНИТЕ СТАНЦИИ НА РЕКИТЕ
Средномесечни водни количества, Q м³/сек



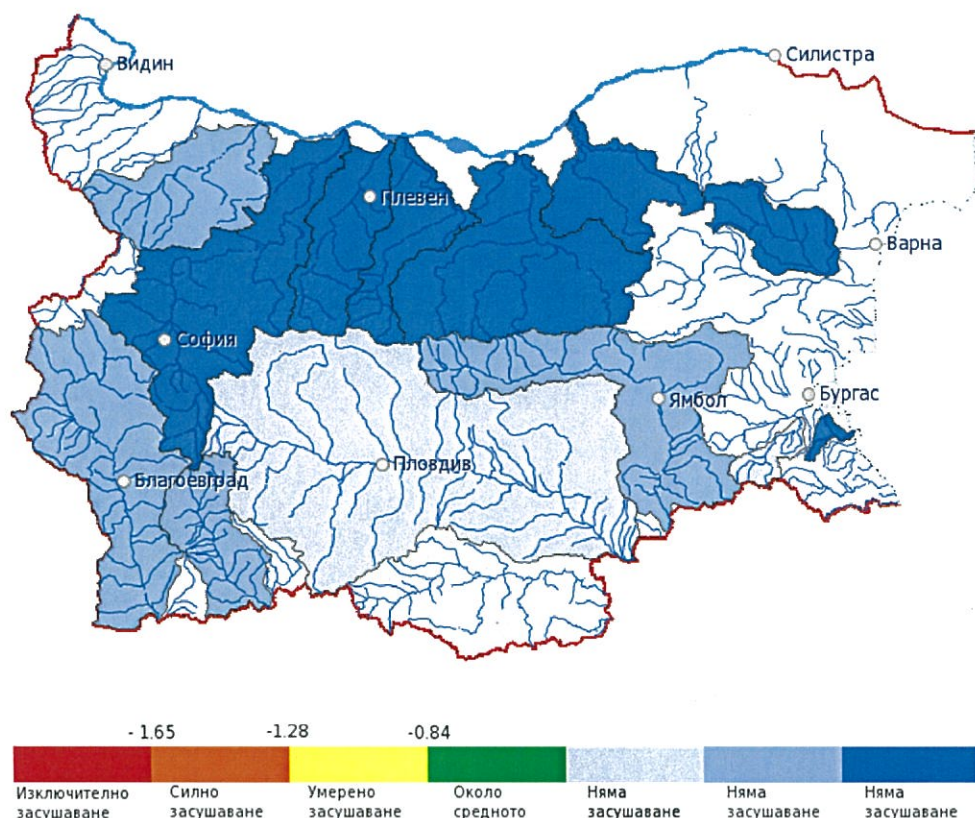
2. РЕКА ДУНАВ

През месец май средномесечните водни стоежи на р. Дунав в българския участък при всички измервателни пунктове бяха под месечните норми.

3. СТОЙНОСТ НА ИНДЕКСА НА ЗАСУШАВАНЕ SRI

НИМХ ежесечно изчислява стойността на индекса на засушаване SRI, на база предварително определени средномесечни водни количества по поречия.

През месец май 2016 г. няма наблюдавани процеси на засушаване на територията на цялата страна.



II. СЪСТОЯНИЕ НА ВОДИТЕ ЗАРЕГУЛИРАНИ В КОМПЛЕКСНИТЕ И ЗНАЧИМИ ЯЗОВИРИ ПРЕЗ м. МАЙ 2016 г.

В Министерството на околната среда и водите ежедневно се следи състоянието на водите зарегулирани в комплексните и значими язовири, на базата на ежедневна информация постъпваща от дружествата експлоатиращи язовирните стени и съоръженията към тях. Съгласно приложение №1 към чл.13 ал.1, т.1 от Закона за водите комплексните и значими язовири са 53 броя:

- Сумата на общите им обеми е 6 692,03 млн.м³, което представлява около 87% от сумата на общите обеми на изградените в страната язовири;
- За 44 броя комплексни и значими язовири с общ обем 6 620,40 млн.м³ се изготвя годишен график за определяне на стратегията при използването на водите им;

Сумата от наличните в тях завирени обеми към 31.05.2016 г. е 5 479,5 млн.м³ и представлява 82,8% от сумата на общите им обеми. В края на м. май 2015 г. този процент е бил 83,8%. *Сумарният завирен обем към 31 май 2016 г. е с 1% по-малък от обема към 31 май 2015 г. и с 4% по-голям спрямо обема към 30 април 2016 г.*

През месец май, поради големия приток към язовирите и значителния наличен обем в тях, преливаха язовирите: „Пчелина“, „Боровица“, „Студена“ и „Камчия“, „Ясна поляна“, „Йовковци“, „Белмекен-Чаира“. В края на месеца със запълване над 90% са язовирите: „Белмекен-Чаира“, „Голям беглик“ и „Широка поляна“, „Доспат“, „Цанков камък“, „Въча“, „Кърджали“, „Копринка“, „Александър Стамболийски“, „Йовковци“, „Камчия“, „Ясна поляна“, „Среченска бара“, „Асеновец“, „Боровица“, „Розов кладенец“ и „Кричим“.

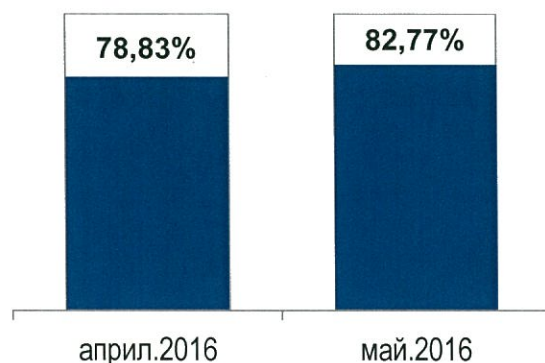
От получените данни за регистрираните общи притоци от водосбора на комплексните и значими язовири може да се направи следната приблизителна оценка. С проток за условия на:

- средна година (обезпеченост 50%) са язовирите: „Кула“, „Рабиша“, „Ястребино“, „Тича“, „Малко Шарково“, „Пясъчник“, „Батак“, „Боровица“, „Кърджали“, „Студен кладенец“, „Ивайловград“, „Студена“;
- средно суха година (обезпеченост 75%) са язовирите „Искър“, „Съединение“, „Белмекен“, „Голям беглик“, „Доспат“;
- много суха година (обезпеченост 95%) са язовирите „Огняново“, „Среченска бара“, „Горни дъбник“, „Тракиец“;

Няма данни за засегнати населени места и за възникнали аварийни ситуации по язовирните стени и съоръженията към тях.



За периода 30.04.2016 - 31.05.2016 г.
наличният завирен обем в язовирите се е
увеличил с 260,4 млн.м³.



Наличният завирен обем в язовирите според основното им предназначение е както следва:

- питейно-битово водоснабдяване – 89,7% от общия им обем;
- напояване – 73,0% от общия им обем;
- енергетика – 88,8% от общия им обем;

Към момента няма критично ниски или критично високи нива на комплексните и значими язовири в страната. Наличните зарегулирани обеми в края на месец май са достатъчни да задоволят нуждите на водоползвателите.

III. КОМПЛЕКСНИ И ЗНАЧИМИ ЯЗОВИРИ С ОСНОВНО ПРЕДНАЗНАЧЕНИЕ ПИТЕЙНО-БИТОВО ВОДОСНАБДЯВАНЕ

Сумарният завирен обем на язовирите с питейно-битово предназначение към 31 май 2016 г. е 1 347,2 млн. м³, което е 89,7 от общия им обем и е с приблизително **2,4% по-голям от обема им в края на месец април 2016 г.и с около 1,8% по-голям спрямо обема им в края на м. май 2015 г.**

Степента им на напълване е както следва: яз. „Искър” – 88,1%, яз. „Бели Искър” – 77,6%, яз. „Среченска бара” – 100,0%, яз. „Христо Смирненски” – 81,3%, яз. „Йовковци” – 99,9%, яз. „Тича” – 83,8%, яз. „Камчия” – 100,8%, яз. „Ясна поляна” – 84,8%, яз. „Асеновец” – 99,9%, яз. „Боровица” – 100,0%, яз. „Студена” – 82,2% и яз. „Дяково” – 73,2%.

Всички язовири за питейно-битово водоснабдяване в края на месец май са с обеми, достатъчни да обезпечат нуждите на водоползвателите.



ПРЕДПРИЕТИ ДЕЙСТВИЯ НА ОПЕРАТИВНО ЗВЕНО КЪМ МОСВ

Предвид динамичната хидрометеорологична обстановка, регистрираните изменения на водните нива на наблюдаваните реки от автоматичните и конвенционални станции на НИМХ и прогнозите на НИМХ-БАН за очаквани значителни валежи и очаквано значително повишение в речните нива на водосборните басейни, през месец май е активирано Оперативното звено към МОСВ в периодите – 04-05, 11-14, 20-22 май.

Обобщена информация за състоянието на язовирите по Приложение 1 към чл. 13, т.1 от ЗВ и информация за състоянието на водите и водните обекти, предоставена от Басейновите дирекции и другите институции и ведомства, имащи отношение към вредното въздействие на водите, е изпращана от звеното два пъти дневно в 8:00 и 16:00 часа на Оперативен дежурен в МВР, Главна Дирекция „Пожарна безопасност и защита на населението“ – Национален оперативен център.

ПРЕДПРИЕТИ МЕРКИ В МЕСЕЧНИЯ ГРАФИК ЗА ИЗПОЛЗВАНЕ НА ВОДИТЕ ОТ КОМПЛЕКСНИТЕ И ЗНАЧИМИ ЯЗОВИРИ ПРЕЗ МЕСЕЦ МАЙ 2016 Г.:

Предвид регистриран висок приток към язовирите и прогнозата от НИМХ-БАН, е изменен месечния график за месец май както следва:

- **Язовир „Александър Стамболийски“** – Поради високия обем в язовира, който към 04.05.2016 г. възлиза на 192,388 млн. м³, изпускането на енергийно непреработени води за достигане на определения обем в язовира и голямото количество водни маси, които ще се преработят и подадат от ВЕЦ „Росица 1“ е разрешено включване в месечния график на ВЕЦ „Павликени“.

- **Язовир „Искър“** - Предвид тенденцията към увеличаване на обема в язовир „Искър“ който към 10.05.2016 г. е 570,025 млн. м³ и обстоятелството, че до 15.05.2016 г., поради рехабилитационна програма, ХГ2 на ВЕЦ „Кокаляне“ е изведена от резерв, с изменение на месечния график е дадено разпореждане за преминаване на 24 часова работа на ВЕЦ „Пасарел“ и ВЕЦ „Кокаляне“, като се използват максимално разрешените водни количества съгласно издадено разрешително. Режимът на работа на двете централи да се регулира така, че към 31.05.2016 г. обема в язовир „Искър“ да не надвишава 565,00 млн. м³.

В частта за язовир „Искър“ е направено II-ро изменение на месечния график - с цел достигане на определения с месечния график за месец май обем от 565,000 млн.м³, до приключване на рехабилитационната програма на ХГ 2 във ВЕЦ „Кокаляне“ и предвид тенденцията към увеличаване на обема в язовир „Искър“, който към 17.05.2016 г. е достигнал 580,924 млн. м³. При невъзможност за достигане на определения обем в яз. „Искър“ чрез работа на пълна мощност на ВЕЦ „Пасарел“, се разрешава освобождаване до 10,0 м³/сек чрез основен изпускател на яз. „Искър“.

- **Язовир „Огоста“** - Предвид тенденцията към увеличаване на обема в язовир „Огоста“, който към 10.05.2016 г. е 339,109 млн. м³, е изменен месечния график, като е определен обем за достигане и поддържане от 330,00 млн.м³, чрез производство на електроенергия и/или чрез основен изпускател.

- **Язовир „Мандра“** - Общ разрешен обем 2,112 млн.м³, като се отпускат допълнително 0,005 млн.м³ вода за напояване.

- **Язовир „Батак“** - Общ разрешен обем 30,229 млн.м³, като се отпускат допълнително 0,171 млн. м³ вода за аквакултури и други.

- **Язовир „Пчелина“** - /общ обем 54,200 млн.м³, наличен обем 54,200 млн.м³ и наличен полезен обем 20,000 млн.м³/. След включване на ВЕЦ „Пчелина“ в енергийната система се разрешават 12,000 млн.м³ вода за производство на електроенергия.

- **Язовир „Копринка“** - /общ обем 142,214 млн.м³, наличен обем 114,232 млн.м³ и наличен полезен обем 108,832 млн.м³/ - поради обилните количества валежи е изменен месечния график, като след достигане на обем в язовира 120,00 млн. м³ е необходимо да се изпълняват следните условия:

- при наличие на приток по-голям от 15,0 м³/сек и по-малък от 30,0 м³/сек ВЕЦ „Копринка“ преработва целия постъпващия приток; от преработената вода към ВЕЦ „Стара Загора“ се подава максималното възможно за отвеждане след централата водно количество, а останалото водно количество се изпуска в река Тунджа;

- при наличие на приток, по-голям от 30,0 м³/сек ВЕЦ „Копринка“ преработва 30,0 м³/сек, а разликата след регулиране в язовирното езеро се изпуска в реката чрез основния изпускател при спазване на разпоредбата на чл.142 от Закона за водите.

- **Язовир „Сопот“** – /общ обем 61,800 млн.м³, наличен обем 50,535 млн.м³ и наличен полезен обем 49,865 млн.м³/ - поради необходимостта от осигуряване на ретензионен обем в язовира е направено изменение на месечния график, за да се достигне и да се поддържа максимален обем от 47,00 млн. м³, като изпускането на води да се извърши чрез основен изпускател.

КОНТРОЛ ПО СПАЗВАНЕ НА МЕСЕЧНИЯ ГРАФИК НА КОМПЛЕКСНИТЕ И ЗНАЧИМИ ЯЗОВИРИ

При извършения от Басейновите дирекции контрол, съгласно чл.188, ал. 3 от Закона за водите, по изпълнение режимния график и определените за поддържане обеми на водите на комплексните и значими язовири, разрешени с месечния график за месец май, е констатирано нарушение като е превишен определения обем в язовир „Белмекен“.

В съответствие с разпоредбата на чл. 200, ал. 1, т. 27 на Закона за водите, в тримесечен срок на нарушителя ще бъде връчен Акт за установяване на административно нарушение /АУАН/.



ИВЕЛИНА ВАСИЛЕВА

Министър на околната среда и водите